

Parcours  MÉTIER

Agence de l'Orientation

DES PARCOURS INSPIRANTS NORMANDS

EN SITUATION DE HANDICAP

NORMANDIE



RÉGION
NORMANDIE



Cofinancé par
l'Union européenne

EDITOS



Hervé Morin

Président de la Région Normandie , Président de l'Agence régionale de l'orientation et des métiers

C'est un immense plaisir que de vous présenter ce recueil de parcours inspirants afin d'encourager les personnes en situation de handicap en Normandie à envisager leur parcours professionnel quelle que soit la situation de chacun. Nous avons à cœur de favoriser l'inclusion et de créer des opportunités pour tous, quel que soit le chemin de vie emprunté.

L'emploi et la formation professionnelle sont des piliers essentiels de l'épanouissement individuel, mais également du dynamisme économique normand.

C'est dans cette optique que nous avons souhaité, en lien avec les acteurs socio-économiques, mettre en lumière, au travers des témoignages, les ressources, les initiatives et les acteurs qui contribuent à rendre notre région accessible à tous.

La Normandie regorge de talents et de compétences.

**IL EST PRIMORDIAL
DE FAIRE EN SORTE
QUE CHACUN
PUISSE EXPRIMER
SON POTENTIEL**

Les personnes en situation de handicap ont, bien entendu, une contribution à apporter dans cette démarche. Leur participation active à la vie professionnelle enrichit notre tissu social et économique

Parce que l'inclusion est une responsabilité collective, nous encourageons les entreprises, les institutions, les acteurs associatifs, et chacun d'entre nous, à œuvrer ensemble pour construire une société où la diversité est une richesse et où chacun trouve sa place.

En tant que Normands, nous sommes fiers de notre solidarité et de notre capacité à relever les défis. C'est en unissant nos forces que nous construirons une Normandie plus inclusive, plus juste, et plus prospère.

Que ce guide, co-construit avec l'AGEFIPH et les professionnels engagés du secteur, qui propose des témoignages et des informations pratiques, puisse inspirer toutes celles et ceux qui, malgré les obstacles, aspirent à se former, à trouver un emploi, et à s'épanouir professionnellement en Normandie.

Bonne lecture ●

AGEFIPH

Ce guide a été réalisé avec un objectif précis : offrir une boussole aux personnes en situation de handicap et à ceux qui les accompagnent, afin de faciliter l'identification des différents acteurs du handicap et de l'emploi et de la formation en région normande

Chaque témoignage capturé au fil de cette aventure éditoriale est une histoire unique, une source d'inspiration qui mérite d'être mise en lumière. Ces récits variés démontrent toute la diversité des parcours et des acteurs intervenus pour fournir un accompagnement, un conseil, un soutien.

Au sein de l'Agefiph, nous oeuvrons au quotidien pour l'insertion professionnelle des personnes en situation de handicap.

Vous trouverez ici des informations clés concernant notre offre de service et les actions que nous menons en ce sens. Vous avez également la possibilité d'écouter nos interventions en radio, en format audio.

Ce guide n'est pas une simple compilation d'informations : il a pour ambition d'assembler les pièces du puzzle sur la thématique emploi, handicap et formation. Nous l'avons conçu avec le souhait que chacun puisse y trouver aisément les éléments qui lui permettront de construire son propre chemin.

FIPHFP

Le Fonds pour l'Insertion des Personnes Handicapées dans la Fonction Publique accompagne les employeurs publics (Etat, Hôpitaux, Collectivités territoriales) vers une inclusion dans, vers et en emploi toujours plus affirmée des personnes en situation de handicap. La formation initiale et tout au long de la vie est un outil indispensable en vue de l'accès à l'emploi mais aussi du maintien dans et en emploi, au retour à l'emploi, à la reconversion. A ce titre, le Fiphfp accompagne les efforts de formation portés par la Région, l'Agence Régionale de l'Orientation et des Métiers, le Carif-Oref, les CFA et les organismes de formation, et enfin ceux portés par les employeurs eux-mêmes.

REMERCIEMENTS

Nous remercions très vivement les personnes en situation de handicap qui ont accepté de confier leur parcours de vie, et ont permis la constitution cette publication. Chacune de ces rencontres a été d'une exceptionnelle qualité. Les professionnels et professionnelles du handicap effectuent un travail de terrain remarquable que l'on ne soupçonne généralement pas. Ils accompagnent le plus souvent des situations difficiles mais vivent aussi de belles histoires.

Nous remercions les membres du Comité de Pilotage de s'être mobilisés pour mener à bien ce projet.

- **Guy BIERNE**
Délégué Régional AGEFIPH pour la Normandie AGEFIPH NORMANDIE
- **Marya NEGROUCHE**
Chargée d'études et de développement AGEFIPH NORMANDIE
- **Florence LAPHA**
Chargée d'études et de développement AGEFIPH NORMANDIE
- **Jacques de PESQUIDOUX**
Directeur Territorial Handicap « BANQUE DES TERRITOIRES DIRECTION REGIONALE DE NORMANDIE »
- **Philippe SAUGER**
Conseiller ASH - Adaptation scolaire et Scolarisation des enfants Handicapés ACADEMIE DE NORMANDIE
- **Antony GUYON**
Délégué Régional Normandie CHEOPS NORMANDIE
- **Fabienne LALANNE**
Directrice territoriale ONISEP NORMANDIE
- **Daniel BARDOU**
Coordinateur Handi Pacte Normandie FIPHFP
- **Loïc PALOMBA**
Responsable mission « mobilité reclassement handicap agents pris en charge » CDG76
- **Elisabeth MARMONTEL**
Responsable Pôle Professionnalisation-animation CARIF OREF DE NORMANDIE
- **Adeline DI CESARE**
Chargée de mission FTLV REGION NORMANDIE
- **Pascale LOBREAU**
Chargée de mission RHF ALFEPH
- **Jean Jacques MALANDIN**
Président et créateur Handisup
- **Virginie ZAZZALI**
Déléguée Régionale Handisup
- **Florian SZYRYJ**
Chargé de projet Handisup
- **Pascal HILBER**
Chargé de mission handicap de l'Université de Rouen Normandie Université de Normandie
- **Céline MARTIN**
Université de Normandie
- **Bérangère LOPES**
Chargée de projets FEDEEH
- **Elodie CANDIEU**
Chargée d'études ARAMIS

SOMMAIRE

| | |
|--|-----------|
| Editos | 2 |
| <i>Remerciements</i> | 4 |
| Introduction | 6 |
| <i>Panorama de la prise en charge du handicap</i> | 7 |
| Accompagner la scolarité d'un Jeune en situation de handicap | 8 |
| Atteindre les paliers | 12 |
| <i>Focus sur la Formation Tout au Long de la Vie</i> | 15 |
| <i>Zoom sur la Reconnaissance de la Qualité de Travailleur Handicapé (RQTH)</i> | 20 |
| Enseignement supérieur et handicap | 22 |
| <i>Focus sur La mention « entreprise handi-bienveillante »</i> | 25 |
| Vaincre les difficultés, oser l'international | 30 |
| <i>Zoom sur le référent handicap</i> | 36 |
| <i>Zoom sur le Réseau des référents handicap (RRH)</i> | 41 |
| Trouver son employeur | 42 |
| <i>Zoom sur le Service Public de l'Emploi (SPE)</i> | 50 |
| Se maintenir dans l'emploi | 52 |
| <i>Zoom sur l'accompagnement régional des étudiants du secteur sanitaire et social</i> | 59 |
| Se reconvertir, mode d'emploi | 60 |
| <i>Focus sur le Carif-Oref</i> | 62 |
| <i>Zoom sur l'association LADAPT</i> | 63 |
| <i>Zoom sur Les entreprises adaptées</i> | 65 |
| Créer son activité, c'est possible | 66 |
| Atteindre l'excellence | 70 |

POUR ALLER PLUS LOIN



Annexe : Des ressources complémentaires à ce document.

linktr.ee

Des ressources complémentaires à ce document sont disponibles en annexes. Scannez ce QR-Code pour y accéder.

INTRODUCTION

En partenariat avec l'Agefiph et le Fiphfp, l'Agence régionale de l'orientation et des métiers, s'est inscrite aux côtés des professionnels du handicap pour réaliser une publication à destination des personnes concernées par les situations de handicap.

En complémentarité avec les ouvrages de l'ONISEP, cette publication a pour ambition de répondre à un premier niveau d'information de personnes confrontées au handicap à la fois dans leur parcours d'orientation, de formation et d'insertion socio-professionnelle, ainsi que de maintien dans l'emploi en Normandie.

En valorisant les parcours de réussite de différents témoins normands, ce guide a pour objet de présenter brièvement les structures partenaires locales qui ont participé à la résolution d'une problématique d'accessibilité, d'insertion, de maintien dans l'emploi, ou de création d'entreprise et d'informer sur plusieurs mécanismes de prise en charge. Chaque parcours présenté dans cette publication est un exemple de résolution de situation parmi d'autres, parce que les trajectoires professionnelles sont uniques et qu'elles s'inscrivent dans un instant donné, avec ses circonstances propres.

Il aborde enfin l'animation prévue localement par l'Agefiph, le Fiphfp ou leurs prestataires, et diverses initiatives proposées par les acteurs locaux.

Cette édition ne traite pas la question du handicap pendant la petite enfance. Les acteurs et les dispositifs qui accompagnent la petite enfance sont en effet différents de ceux présentés ici, et méritent de faire l'objet d'une publication spécifique.

POUR ALLER PLUS LOIN



Inclusion et Handicap

ONISEP

Des informations concernant l'accessibilité de l'école et l'accès au savoir, à la connaissance et aux apprentissages de tous les élèves.

PANORAMA DE LA PRISE EN CHARGE DU HANDICAP

La **Maison départementale des personnes handicapées** (MDPH) est l'interlocuteur majeur des personnes en situation de handicap¹. Elle délivre la **Reconnaissance de la qualité de travailleur handicapé** (RQTH cf. Page 21) et suit ces personnes tout au long de leur vie.

Le dispositif français d'insertion professionnelle des personnes en situation de handicap repose sur un double mécanisme d'incitation à l'embauche : l'octroi d'aides spécifiques et la pénalisation financière des entreprises et structures publiques qui ne participent pas à un effort de recrutement.

La Loi prévoit que « tout employeur, dont les effectifs sont au moins de 20 salariés ou agents, doit employer des travailleurs handicapés dans une proportion de 6% de son effectif total. A défaut, l'employeur devra verser une contribution financière à destination de **l'Agefiph** pour le secteur privé et au **FIPHFP** pour le secteur public ».

Les associations comme **Handisup** ou **100% handinamique** mettent tout en œuvre aux côtés des étudiants en études supérieures et **l'ALFEPH** auprès des alternants pour faciliter leurs études.

L'Agefiph ou le FIPHFP participe financièrement aux actions mises en place par les employeurs en faveur de leurs salariés ou agents. Ces structures peuvent aussi abonder les dispositifs de formation et d'insertion de droit commun (accords/conventions de partenariat). Elles interviennent enfin, à la hauteur de leurs moyens, aux côtés des personnes en situation de handicap pour l'acquisition de matériels individuels de compensation du handicap.

Les **centres de formation** sont tenus d'accueillir les personnes en situation de handicap en formation sans discrimination, et de garantir l'égalité des droits et des chances de ces personnes pour accéder à la formation et à la qualification, mais aussi pour leur permettre de valider leur parcours. Un **référént handicap** est à votre écoute dans chaque centre.

Des initiatives ont été engagées au niveau national pour éclairer le handicap sous un autre angle avec le **DuoDay** qui consiste à immerger une personne en situation de handicap une journée par an en milieu ordinaire de travail, ou le **grand Pitch** qui est un concours d'éloquence.

Les **Établissements ou Services d'Aide par le Travail** (ESAT) et les **entreprises adaptées** (EA) représentent un maillon essentiel pour le retour à l'emploi et l'insertion sociale de personnes en situation de handicap. Ces entreprises interviennent comme des partenaires sous-traitants auprès de grandes entreprises. Elles proposent des services aux entreprises comme aux particuliers.

Le Service Public de l'Emploi, récemment renommé **France Travail** accompagne le retour à l'emploi des personnes en situation de handicap. La **CARSAT** étudie les situations de fin de carrière, et dispose aussi d'un service d'accompagnement à la réinsertion professionnelle.

¹ Au sens de l'article L. 5213-1 du Code du travail, « Toute personne dont les possibilités d'obtenir ou de conserver un emploi sont effectivement réduites par suite de l'altération d'une ou plusieurs fonctions physique, sensorielle, mentale ou psychique » est considérée comme travailleur handicapé

ACCOMPAGNER LA SCOLARITÉ D'UN JEUNE EN SITUATION DE HANDICAP

Le rôle joué par les parents dans l'accompagnement d'un jeune en situation de handicap est essentiel. Voici un parcours de formation initiale ambitieux réussi grâce à un passage en Section d'enseignement général et professionnel adapté (SEGPA) ayant permis une poursuite d'études jusqu'au Bac Professionnel.

 Le parcours de Clara ZIMMERMANN

01

LE PARCOURS DE *Clara* ZIMMERMANN

- Qualification professionnelle employé polyvalent de commerce et de distribution au CFA Marcel Sauvage – Mont Saint Aignan
- Bac Pro accueil, CAP employé de commerce multi spécialités, La Providence - Rouen

À l'âge de 4 mois, les médecins m'ont diagnostiqué une maladie génétique rare. Je dois beaucoup à ma mère qui a cherché à orienter ma scolarité au plus haut de mes capacités. C'est elle qui m'a aidée à contrer le destin qu'on m'imposait pour arriver là où je suis.

D'une scolarité à part

J'aimais bien l'école et je remercie ici la patience des équipes pédagogiques qui m'ont enseigné ce que je sais. En section **SEGPA**, j'ai compris que les élèves nous considéraient comme « des personnes différentes ». Alors je suis allée vers eux, nous avons fait connaissance, et je m'en suis fait quelques amies. Cet environnement scolaire m'a permis de reprendre une scolarité « normale ».

à une scolarité ordinaire,

J'ai d'abord passé un CAP Employé de commerce avec 14/20 de moyenne générale au lycée de la Providence à Rouen. J'ai poursuivi sur un BAC Pro métiers de l'accueil. Le COVID a perturbé l'organisation scolaire de la première année, mais je me suis accrochée.

**J'AI SURPRIS
QUELQUES
PESSIMISTES EN
ÉTANT REÇUE À
MON BAC !**

Avec une qualification professionnelle

Puis je me suis tournée vers la Mission Locale qui m'a proposé de participer au programme pépites emploi. C'était une expérience formidable qui m'a appris à me présenter en apprenant à gérer mon stress. Puis, j'ai été sélectionnée pour suivre une qualification professionnelle d'un an en tant qu'employée polyvalente de commerce et distribution, en alternance dans l'une des agences de la chaîne de magasin ACTION. J'ai été reçue à cette qualification professionnelle et la responsable du magasin m'a remis un courrier de recommandations très élogieux ●

Résumé

Objectifs d'accompagnement

- ✓ Positionner Clara au mieux dans le système scolaire pour lui laisser toutes les chances d'accès au meilleur niveau possible
- ✓ Trouver un emploi

Equipes de professionnels impliquées

- ✓ Maison Départementale des personnes handicapées (MDPH)
- ✓ Enseignant référent SEGPA

Dispositifs mobilisés

- ✓ SESSAD
- ✓ Projet Personnalisé de Scolarisation
- ✓ SEGPA

LES SOUTIENS ET ACCOMPAGNANTS DE CLARA

CHARLOTTE ALEMPIJEVIC

- Responsable SEGPA (Section d'Enseignement Général et Professionnel Adapté), à Institution Jean Paul II, Rouen

Qu'est-ce qu'une SEGPA ?

La classe SEGPA prend en charge les jeunes présentant des difficultés scolaires ne pouvant pas être résolues par des actions d'aide scolaire et de soutien de la 6e à la 3e. Elle met en place des **aménagements** pour travailler sur les compétences scolaires et sur le projet d'orientation de l'élève, en lien avec la famille. Contrairement aux **ULIS** (Unités Localisées pour l'Inclusion Scolaire), la SEGPA n'est pas réservée aux élèves en situation de handicap. Aussi, les dossiers sont-ils étudiés au cas par cas.

La classe de SEGPA de l'Institution accueille actuellement sur l'ensemble de son collège un petit groupe d'élèves de 31 jeunes de 11 à 15 ans.

Quelle est la caractéristique de la formation des élèves en section SEGPA ?

Les élèves suivent les mêmes programmes d'enseignement que ceux de la section générale, mais avec des adaptations. La formation suivie doit leur permettre d'acquérir le socle commun de connaissances et de compétences et de se présenter en fin de collège au **certificat de formation générale** (CFG). Seuls quelques-uns présentent le **DNB Professionnel**, qui a un niveau plus difficile.

Ils ont ainsi accès à une formation professionnelle diplômante et peuvent poursuivre leurs études après la 3e. En fin de 3e, l'équipe de suivi de la scolarisation et l'enseignant référent prévoient l'actualisation du **Projet personnalisé de scolarisation** (PPS) des élèves en situation de handicap afin d'assurer la continuité du parcours scolaire.

Comment préparez-vous l'élève à l'insertion professionnelle ?

Les enseignements généraux sont assurés par des professeurs des écoles, de collège ou de lycée. Des professeurs de lycée professionnel sont chargés de l'enseignement professionnel. Le collégien réalise des **stages en entreprise** pendant sa scolarité en 4e et en 3e, c'est pourquoi nous entretenons des partenariats avec des associations, des établissements scolaires, les Centre de Formation d'Apprentis (CFA) et les entreprises.

Que peut-on dire du parcours de Clara ?

Clara était très désireuse d'apprendre, et très soutenue par ses parents. Elle a marqué nos enseignants de manière très positive ●

GAËLLE LECOINTRE

- Responsable de magasin

L'expérimentation de prendre 3 alternants dans notre structure a coïncidé avec un effort de la direction en faveur des personnes en situation de handicap.

C'était ma première expérience avec 3 jeunes dont Clara en situation de handicap. Nous avons reçu une formation pour cela, et j'en ai tenu compte pour adapter ses missions. Notre activité dans le domaine de la grande distribution impose un rythme de travail soutenu et beaucoup de polyvalence : 1 800 clients par jour ce qui signifie la réception de 1 000 colis par jour de différentes références.

Ce sont énormément d'informations journalières. Clara s'est énormément impliquée dans son travail et j'ai apprécié son savoir-être, son sérieux, sa bonne humeur ●

CORINNE NAVARRE

□ Mère de Clara

Notre histoire est une succession de combats, mais aussi de belles rencontres.

Dès ses 1 mois et demi, l'équipe médicale décèle à Clara un souffle au cœur. À 4 mois, l'hypothèse d'une maladie génétique rare se confirme : Clara est porteuse du syndrome de Williams-Beuren.

Tirer les élèves porteurs de handicap vers le haut

A partir du CE1, Clara est dirigée en classe d'intégration scolaire avec d'autres enfants en situation de handicap. Nous avons pu bénéficier de l'assistance du Service d'Éducation Spéciale et de Soins à Domicile (SESSAD).

Retour au parcours de formation initiale grâce à la SEGPA

A son entrée au collège, le corps enseignant et la MDPH proposent de poursuivre en Institut Médico Éducatif (IME) puis en Institut Médico Professionnel (IMPro). Mais ni Clara ni moi ne partageons cette perspective : au prétexte de ne pas mettre l'enfant « en souffrance », on a tendance à culpabiliser les parents : « elle ne va pas savoir, c'est trop dur pour elle, ». Après renseignements, j'ai inscrit Clara en Section d'Enseignement Général et Professionnel Adapté (SEGPA) à l'Institut Jean Paul II. Au terme de 4 ans d'apprentissage, Clara a poursuivi avec un CAP Employé de commerce, puis un BAC Pro d'employé polyvalent de commerce et distribution, et a fini par une qualification professionnelle ●

UN PARCOURS SANS FAUTE, C'EST MA PLUS GRANDE SATISFACTION

SITE&DOC TRAVAIL ET HANDICAP

Vous cherchez des informations relatives au handicap en Normandie ainsi qu'une liste des partenaires pouvant vous accompagner dans vos démarches ?

- Droits des personnes
- Accompagnement des étudiants
- Accompagnement des demandeurs d'emploi, des salariés et des employeurs
- Santé au travail

SITES & DOC | TRAVAIL & HANDICAP

Vous cherchez des informations relatives au handicap en Normandie ainsi qu'une liste des partenaires pouvant vous accompagner dans vos démarches ?

Alors flashez le QR-Code et découvrez les sites Internet et les documents pour vous informer.

- Services aux personnes, retour / maintien dans l'emploi,
- Orientation, formations,
- Aides financières.



FLASHEZ-MOI

et accédez à toute l'info sur le travail et le handicap.







ATTEINDRE LES PALIERS

Les acteurs du handicap sont très attentifs à la « Sécurisation des parcours ». Dans les témoignages qui vont suivre, l'ALFEPH, prestataire privilégié de l'Agefiph en faveur de tous les apprentis porteurs de la Ressource Handicap Formation, est intervenu, à la demande du référent handicap d'une structure de formation, et de l'acteur économique concerné, illustrant l'opérationnalité des passerelles entre la formation en apprentissage et la formation initiale.

- Le parcours d'Océane LEGER
- Le parcours de Justine BOCAGE

02

LE PARCOURS D' Océane **LEGER**

- Première année en Institut de Formation en Soins Infirmiers de Flers,
- Bac Pro Service Aux Personnes et Aux Territoires (SAPAT) en alternance, MFR Vire

Les symptômes de la maladie d'Océane sont apparus à son adolescence venant perturber sa scolarité. Les médecins du CHU ont mené 8 ans de recherches pour lui diagnostiquer une maladie génétique rare. Serge CORDON, laborantin mais aussi bénévole du Téléthon a soutenu la famille pendant ces interminables années de recherches.

Une scolarité compliquée

*J'ai suivi le cursus scolaire ordinaire jusqu'en première. Puis, faute de prise en compte de mon handicap, je me sentais de plus en plus mal à l'aise dans l'environnement scolaire. Dès le premier trimestre de mon année de terminale, j'ai été orientée vers un **Bac Pro SAPAT** à la MFR de Vire.*

Je me suis sentie tout de suite mieux dans ce nouvel établissement, accompagnée par l'ALFEPH. J'ai obtenu mon Bac en juin 2023.

Un projet professionnel d'infirmière

On a discuté « poursuite d'études » avec Mme Legras (cf. Page 14). Et petit à petit, mon projet professionnel s'est construit autour de l'idée de devenir infirmière.

JE SAIS QUE ÇA NE VA PAS ÊTRE FACILE AVEC MA MALADIE, MAIS SI ON NE SE BAT PAS, ON N'Y ARRIVE PAS !

Les médecins étaient contre, mais j'ai la motivation, la volonté, le soutien moral de ma famille et de mes amis du Téléthon.

Mme Legras s'est renseignée pour connaître les conditions d'entrée à l'école d'infirmières de Flers. J'ai déposé un dossier, et j'ai été admise en première année dès cette rentrée.

Je vis avec mon petit ami qui m'assiste au quotidien. Et je sais aussi pouvoir compter sur le soutien indéfectible de mes parents ●

Résumé

Objectifs d'accompagnement

- ✓ Reprendre des études d'infirmière depuis la voie pro

Equipes de professionnels impliquées

- ✓ Professionnel du Téléthon
- ✓ ALFEPH
- ✓ Directrice et Référente handicap IFSI Flers

Dispositifs mobilisés

- ✓ Aménagement du cursus d'études,
- ✓ Contrat d'apprentissage majoré dès la Terminale (Agefiph),
- ✓ Prise en charge du transport au CFA (FIPHFP),
- ✓ Prestation d'Appui Spécifique (PAS), proposé par l'Agefiph permettant l'intervention d'un ergonome pour analyser et adapter son poste de travail,
- ✓ Aménagement des conditions d'études (tutorat).

LES SOUTIENS ET ACCOMPAGNANTS D'OCÉANE

SERGE CORDON

□ Membre AFM Téléthon

Certaines rencontres interpellent plus que d'autres

A l'époque j'étais laborantin dans un Laboratoire d'analyses médicales. Régulièrement, je rencontrais Océane et sa mère pour des prélèvements sanguins. J'ai compris leur détresse : ce n'est pas simple de vivre avec un enfant « différent ». Les familles ont besoin d'une écoute qu'ils ne trouvent généralement pas auprès de leurs proches.

J'étais par ailleurs très investi dans l'organisation d'événements en faveur du Téléthon, et donc en contact avec des personnes dans des situations similaires. En m'appuyant sur ce réseau, je m'efforçais d'apporter à Océane et sa famille, une réponse à chaque difficulté rencontrée : dossier RQTH, financement d'un taxi pour les allées et venues à l'école, contacts avec différentes associations.

Un palier (un peu compliqué) à franchir

En dépit de bons résultats scolaires, l'année de terminale a été difficile pour Océane qui souffrait d'isolement.

J'ai exposé le parcours d'Océane à la directrice de la MFR de Vire, très engagée dans des actions de prise en compte des différences. Elle l'a reçue pour redéfinir avec elle un projet professionnel. Océane a changé d'établissement. Elle s'est très vite sentie bien dans son nouvel environnement, et a obtenu son Bac Pro SAPAT. Son intégration à l'Institut de Formation de Soins Infirmiers cette rentrée, est remarquable : j'y reconnais là, la volonté d'Océane. Mais je l'ai quand même alertée : il va lui falloir 3 années de gros efforts.

Beaucoup de bénévoles très investis

Je suis membre actif de AFM Téléthon, et j'ai la chance de côtoyer des personnes qui s'engagent au service des autres. Je suis l'un d'eux, mais sachez bien que nous sommes des milliers à pouvoir raconter de belles histoires ...

En trente ans d'engagement, j'avoue préférer me retrouver dans le milieu du handicap que dans le milieu ordinaire ●

ISABELLE LEGRAS

□ Chargée Handicap Formation, ALFEPH

Je suis Chargée Handicap Formation à l'ALFEPH, et j'ai suivi Océane dans le cadre de l'accompagnement des apprentis en situation de handicap.

Mobiliser le partenariat adéquat

J'ai été contactée par la mère d'Océane au moment où elle allait faire son année de Bac Pro SAPAT en apprentissage à la Mairie de Valdallière. L'ALFEPH a mis en place une Prestation d'Appui Spécifique (PAS), service proposé par l'Agefiph permettant l'intervention d'un ergonome pour analyser et adapter son poste de travail. J'ai, par ailleurs, guidé l'employeur vers les aides du FIPHFP pour la prise en charge de son transport au Centre de Formation d'Apprentis.

Du Bac Pro SAPAT à un DE d'infirmière

Très vite, il a fallu envisager une suite d'études. Océane hésitait énormément au regard de sa pathologie.

Mais son souhait s'est rapidement porté sur le métier d'infirmière. C'était envisageable à condition de prendre en compte ses restrictions de santé. La situation était singulière car elle était sortie de la formation initiale un an plus tôt.

Mon rôle a été de l'accompagner depuis la MFR jusqu'au seuil de l'**Institut de Formation de Soins Infirmiers**.

Préparer les conditions d'accueil

La Directrice de l'IFSI de Flers est favorable à la **pédagogie inclusive**. Nous avons travaillé à l'adaptation du parcours d'études d'Océane, stage inclus, avec une orientation sur des postes adaptés et la mise en place d'un tutorat effectif. L'IFSI a fait le

nécessaire pour obtenir des tenues à sa taille -spécificités de sa pathologie- afin qu'elle soit bien identifiée comme élève infirmière au même titre que les autres élèves. Et elle s'est chargée de sensibiliser l'équipe pédagogique au handicap. Océane a ainsi fait sa rentrée à l'école d'infirmière dans les meilleures conditions ●

POUR ALLER PLUS LOIN



Handicap et Apprentissage

service-public.fr

Des informations sur les contrats d'apprentissage pour les personnes en situation de handicap.

FOCUS SUR LA FORMATION TOUT AU LONG DE LA VIE

Pour accéder à un emploi ou envisager une reconversion professionnelle, les Normands en recherche d'emploi peuvent bénéficier d'un accompagnement de la Région dans leur parcours de formation. Elle prend en charge l'organisation et le financement des formations.

Plusieurs dispositifs sont proposés :

Savoirs permet d'effectuer une remise à niveau sur des matières générales et professionnelles (mathématiques, français, numérique et langue étrangère). Ces formations sont individualisées et adaptées aux besoins de chacun. Ces parcours préparent à l'entrée en formation qualifiante, à un concours et/ou au retour à l'emploi.

#Avenir offre un accompagnement individualisé pour construire un projet professionnel, en fonction de ses compétences, de ses envies et des besoins du territoire.

Le programme **Qualif'** permet d'acquérir de nouvelles compétences en vue de retrouver un emploi ou de changer de métier. Il propose un panel de formations qualifiantes ou diplômantes de tous niveaux et dans tous les domaines.

Vous pouvez accéder directement à ces dispositifs en contactant l'organisme de formation, ou en sollicitant votre conseiller en évolution professionnelle (France Travail, Missions locales et Cap emploi).

POUR ALLER PLUS LOIN



Se former tout au long de la vie

parcours-metier.normandie.fr

Toutes les informations sur la formation tout au long de la vie sur le site internet régional Parcours-Métier.

LE PARCOURS DE *Justine BOCAGE*

- Bachelor Responsable Développement Commercial - Option immobilier
- BTS Négociation et Digitalisation de la Relation Client (NDRC) - Major de promotion de l'académie de Normandie (juin 2023)
- ESCCI EVREUX

Depuis toute petite, l'orthographe a été un sujet de souffrance pour Justine : « tu es étourdie ! tu veux aller trop vite ! » Dès la 4^e, son professeur de français a cherché des méthodes de travail pour lui faciliter la compréhension des textes. Et puis, avec sa trousse de stabilos, elle a commencé à développer ses propres procédés.

*J'ai passé un Bac économique et social (ES) au lycée Modeste Leroy à Evreux. Sans idée précise par rapport à mon avenir professionnel, je me suis engagée dans une formation de compta gestion que j'ai abandonnée quelques mois avant l'examen. Il a fallu rebondir. J'avais entendu parler du BTS NDRC en alternance à l'ESCCI d'Evreux. J'ai signé un contrat en alternance avec l'entreprise **SERVALY**.*

Enfin des mots pour identifier ce qui clochait !

Au début de ma seconde année de BTS, dès ma première synthèse de docs, la professeure de culture générale a identifié que quelque chose n'allait pas. Dans les 2 mois qui ont suivi, un orthophoniste a diagnostiqué une dyslexie couplée à une dysorthographe.

Major de promotion avant de reprendre sa trajectoire professionnelle

*L'ESCCI a fait immédiatement les démarches pour bénéficier d'**aménagement** lors de l'**examen** (1/3 de temps et usage de l'ordinateur pour pouvoir me corriger), et nous avons perfectionné les méthodes me permettant de palier mes difficultés.*

À l'annonce des résultats du BTS, non seulement j'étais reçue mais avec une moyenne de 17,5 / 20 !

A partir de septembre, j'ai réorienté mon parcours de formation sur un Bachelor Responsable Développement Commercial option immobilier. C'était un vieux rêve que j'avais mis de côté ●

Résumé

Objectifs d'accompagnement

- ✓ Mettre tout en œuvre pour compenser le handicap avant le BTS.

Equipes de professionnels impliquées

- ✓ Référent handicap/enseignante culture générale et expression
- ✓ ALFEPH / entreprise / école
- ✓ Orthophoniste

Dispositifs mobilisés

- ✓ Aménagement des conditions d'études.

**J'AI ÉTÉ REÇUE,
AVEC LE TITRE
DE « MAJOR DE
PROMOTION DE
L'ACADÉMIE DE
NORMANDIE »**

LES SOUTIENS ET ACCOMPAGNANTS DE JUSTINE

MERYL FREZAL

□ Formatrice culture générale et expression

Je ne suis ni médecin, ni orthophoniste, mais en analysant la situation depuis l'extérieur, je propose des solutions qui restent à tester.

*J'ai commencé par me former auprès de la Fédération Française des Troubles DYS puis via le **CARIF-OREF** et l'organisme de formation Psyadom. J'ai également suivi une formation en distanciel avec l'Université de Laval au Québec. Enfin, j'ai élaboré une méthode pour individualiser les apprentissages.*

Je reçois chacun des jeunes volontaires pour un entretien au sujet de ces troubles d'apprentissage. Puis, on se revoit pour étudier l'impact de ces troubles. Enfin, je leur propose des outils (logiciels gratuits ou freemium) : synthèse vocale, correcteur orthographique, mind mapping et un accompagnement spécifique contre le stress avec des exercices de respiration abdominale par exemple.

Avec leur accord écrit, je partage mes préconisations avec l'équipe pédagogique que je sensibilise aux aménagements à mettre en place pour chaque étudiant concerné.

Je revois ensuite les jeunes tous les 2 mois pour faire le point sur la pertinence des outils proposés et sur leur évolution. Au besoin, je me rends également en entreprise pour dupliquer les aménagements dans le cadre professionnel, et sensibiliser les managers et les collègues de l'étudiant concerné. Cette méthode a été appliquée à la problématique de Justine.

Je salue les 2 traits de sa personnalité : tenace pour comprendre ses difficultés et volontaire pour les résoudre, et suis très heureuse de son succès.

Une recommandation majeure pour les enseignants

Travailler le visuel pour tout support écrit, choisir une police type Verdana, Arial ou Century Gothic avec un interligne de 1,5 au minimum, et dans les documents, préférer le surlignement au soulignement ●

POUR ALLER PLUS LOIN



Fédération Française des DYS

FFDYS

Regroupement d'associations spécialisées dans le domaine des troubles spécifiques du langage et des apprentissages.



Formations du Carif-Oref

-OREF

Des formations en présentiel ou en distanciel pour améliorer la prise en compte du handicap, sensibiliser, et améliorer l'accompagnement.

NATHALIE ELUECQUE

- Responsable achats & commercial, Maître d'apprentissage
- SERVALY Sous-traitance & services

Nathalie ELUECQUE est responsable achats et marketing et maître d'apprentissage chez SERVALY, une entreprise de 20 salariés à Grosoeuvre dans l'Eure.

L'entreprise a recours régulièrement à des contrats d'alternance d'abord dans le cadre de la Responsabilité Sociétale des Entreprises, et aussi pour trouver ses futurs collaborateurs.

C'est à ce titre, que l'entreprise s'est inscrite au sein du réseau Destination-Métier.

Des étourderies qui n'en étaient pas !

Il y a 2 ans, Justine est arrivée dans l'entreprise sur un poste d'assistante des ventes.

Dès ses premiers travaux écrits, j'ai été interpellée par les inversions de syllabes, de mots, et par des erreurs de syntaxe. Tandis qu'elle certifiait s'être relue, je m'étonnais qu'elle me remette un travail à peine corrigé. Le diagnostic de l'orthophoniste est venu confirmer mon constat.

Accompagner Justine, et sensibiliser le personnel au handicap

Elle a bien accepté le diagnostic. Nous avons travaillé pour qu'elle améliore son auto-contrôle, et nous avons engagé une sensibilisation du personnel au handicap ●

DESTINATION MÉTIER

Salut! Tu es à la recherche d'un stage en Normandie ?

Découvre toutes les offres de stages sur www.destination-metier.fr, la plateforme normande de mise en relation !

Pourquoi pas

Je me connecte !

LE GRAND PITCH !

UN PROGRAMME COURT DE VALORISATION PROFESSIONNELLE DEDIE A L'EMPLOI

Mené par Pépites Emploi, une Entreprise de l'Économie Sociale et Solidaire agissant pour l'emploi et le handicap, ce programme s'adresse gratuitement aux candidats qui ont un projet défini et qui sont à la recherche d'une opportunité professionnelle.

Son objectif vise à apprendre à « se pitcher » avec les bons mots : dire l'essentiel, transmettre une émotion, assumer qui l'on est et les choix faits ou subis. Idéal pour se présenter à l'entretien d'embauche !

PLUS D'INFORMATIONS



Le grand Pitch

legrandpitch.com

Un concours oratoire dédié au handicap par des personnes en situation de handicap.

DUODAY

UNE JOURNÉE DE STAGE EN ENTREPRISE POUR DÉCOUVRIR LES MÉTIERS

Le principe est simple : une entreprise, une collectivité ou une association accueille, à l'occasion d'une journée nationale fixée chaque année en novembre, une personne en situation de handicap, en duo avec un professionnel volontaire.

- Au programme de cette journée :
- Découverte du métier,
- participation active,
- immersion en entreprise.

Cette journée représente une opportunité de rencontre pour changer de regard et, ensemble, dépasser nos préjugés.

PLUS D'INFORMATIONS



DuoDay

duoday.fr

Une journée de stage découverte en entreprise, non rémunérée, pour toutes les personnes en situation de handicap.

ZOOM SUR LA RECONNAISSANCE DE LA QUALITÉ DE TRAVAILLEUR HANDICAPÉ (RQTH)

EN PARLER OU SE TAIRE ?

C'est un débat difficile que l'on se place du côté de l'intéressé ou des professionnels. Si les professionnels de la formation sont favorables à une reconnaissance pour donner à chacun les mêmes chances de réussir, les personnes en situation de handicap ne sont pas toujours prêtes à accepter ce nouveau statut. La RQTH est encore trop souvent considérée comme un handicap plutôt qu'un atout.

CE QU'ILS EN PENSENT

LES BÉNÉFICIAIRES

La RQTH fait peur aux autres, et c'est compliqué. Comment expliquer le handicap, et à fortiori le handicap invisible, quand en même temps, on doit rester dans le champ du secret médical ?

Pierre-Louis HAREL

Témoignage à retrouver Page 28

J'étais suivie aux Herbiers depuis une dizaine d'années. Avec mon accord, le Centre a déposé et obtenu une RQTH pour moi. Mais je n'acceptais pas ce « statut », et je ne voulais surtout pas le dire à mon employeur. Pour ne pas à partir à 48 ans à cause de mon handicap, j'ai sollicité une rupture conventionnelle.

Virginie LEPESCHEUX

Témoignage à retrouver Page 61

J'ai beaucoup hésité à déclarer mon handicap sur les réseaux sociaux, avant de me décider à le faire. Vous ne pouvez pas savoir combien de gens se sont manifestés pour m'encourager.

Emeline KREBS

Témoignage à retrouver Page 23

J'ai engagé la démarche RQTH pour justifier de mon état de santé auprès de mes proches. Combien de fois ai-je entendu : « tu es fatiguée, mais pourtant tu es jeune ! »

Justine LEVOYER

Témoignage à retrouver Page 67

BON À SAVOIR

Depuis février 2022, certains titres attribués aux jeunes de 16 à 18 ans par la MDPH (prestation de compensation du handicap, Allocation d'éducation de l'enfant handicapé, Parcours de Prévention Santé) donnent lieu d'office à une RQTH et donc la possibilité de signer le contrat d'apprentissage en tant que travailleur handicapé.

L'AFEST est un dispositif qui permet de valider une formation réalisée sur le lieu de travail en lien avec les entreprises qui mobilisent les financements adéquates.

LES STRUCTURES ÉCONOMIQUES

La mise en place d'une politique handicap chez CMN a pour but d'arriver à une prise de conscience collective d'une plus grande prise en compte du handicap.

Dès la mise en œuvre des premières actions du plan, il a fallu commencer par démystifier les clichés. Plusieurs salariés qui étaient restés des années à leur poste sans rien dire, ont sollicité une RQTH.

Pauline MARIE, Constructions Mécaniques de Normandie à Cherbourg

Témoignage à retrouver Page 39

Il faut sensibiliser à tous les niveaux : plus on accueille, moins il y a d'appréhension à intégrer des personnes en situation de handicap. Il s'agit donc bien d'une montée en compétence collective.

Angélique SEGALEN, Groupe THALES

Témoignage à retrouver Page 47

Nous souhaitons développer l'inclusion des personnes en situation de handicap dans la fonction publique. Grâce à une initiative ingénieuse de mise en relation de Cap Emploi, et un travail préparatoire en interne ayant remporté l'adhésion de l'équipe, nous avons pu intégrer une nouvelle collaboratrice au sein de notre organisation.

Loïc PALOMBA, Centre de Gestion 76

Témoignage à retrouver Page 44

LES PARTENAIRES FORMATION

Il me semble important que la structure de formation expose clairement sa politique d'inclusion en permettant une identification rapide du référent handicap (affichage, coordonnées, intervention sur les groupes en début de parcours, sensibilisation au handicap).

Cette information peut être mise en avant sur le site internet, les documents d'inscription, repérée sur les journées portes ouvertes D'où l'importance de développer pour chaque structure une véritable démarche d'accessibilité.

Pascale LOBREAU, Ressource Handicap Formation

L'obstacle principal à l'accès au financement des aménagements de compensation au handicap reste le montage et le dépôt de la demande de RQTH, car pour l'étudiant, il est difficile d'accepter le terme « handicap » et de passer outre les préjugés : « on va me coller une étiquette, et je vais avoir du mal à trouver un emploi. »

Pascale FIASSE LAURENT, ASCCI

Témoignage à retrouver Page 38

POUR ALLER PLUS LOIN



Mon Parcours Handicap

monparcourshandicap.gouv.fr



AGEFIPH

agefiph.fr



L'ONISEP

onisep.fr



ENSEIGNEMENT SUPÉRIEUR ET HANDICAP

La maladie impose de se soigner immédiatement, au détriment des études. L'Université de Rouen Normandie s'appuie sur Handisup qui accompagne l'étudiant et facilite son parcours d'études jusqu'à son insertion professionnelle. Le dispositif Drak'AJA est une expérimentation 100% Normande animée par Handisup et soutenue par la Fondation SIMAID. Il existe d'autres structures qui accompagnent les étudiants en études supérieures.

- Le parcours d'Emeline KREBS
- Le parcours de Pierre-Louis HAREL
- Le parcours de Loran Idill PERTEV

03

LE PARCOURS D' *Emeline KREBS*

- MSc track en alternance chez O2M Groupe
- EM Normandie, Caen

Emeline vient de terminer ses 3 premières années d'études à l'EM Normandie en immersion totale en anglais. Elle commence un Master of Science en alternance, toujours à l'EM Normandie à un poste d'assistante de chef de projet dans une entreprise de conseil en développement durable.

Les suites d'une opération

J'étais en 3e quand ma santé s'est dégradée à la suite d'une opération qui s'est mal passée. En première, j'ai passé 8 mois hospitalisée à Paris à cause de violentes crises de douleurs. J'ai réussi à vivre une terminale quasi normale. Mais il a fallu apprendre à m'organiser pour travailler très efficacement entre ces crises de douleurs imprévisibles, tant pour les tâches du quotidien que pour les examens qui conditionneraient mon avenir.

Anticiper pour maximiser ses chances

Je voulais m'orienter vers le commerce. Alors avec la psychologue de l'Éducation Nationale du lycée, nous avons établi plusieurs plans de poursuite d'études.

Je viens de la Région Bourgogne et j'ai identifié l'EM Normandie. Consciente qu'il me serait difficile de voyager, j'ai choisi un parcours en anglais afin de maximiser mes chances et j'ai pu bénéficier d'un coaching personnalisé.

L'appui de 100% Handinamique

J'ai trouvé un logement étudiant à Caen, à proximité de l'EM Normandie. Mais le transport de mon ordinateur était pour moi épuisant.

Résumé

Objectifs d'accompagnement

- ✓ Poursuivre ses études supérieures malgré la maladie.

Equipes de professionnels impliquées

- ✓ Service Equilibre-Inclusion : Référent Handicap EM Normandie.
- ✓ 100% HANDINAMIQUE.

Dispositifs mobilisés

- ✓ Aménagement des conditions d'examen.
- ✓ Tremplin handicap.

Le référent handicap de l'EM Normandie m'a mise en relation avec 100% Handinamique, qui a obtenu un financement pour acheter une surface Pro beaucoup plus légère que mon ordinateur. L'association a également été un soutien, puisque j'ai bénéficié de l'accompagnement d'un mentor.

**IL Y A TOUTES
LES CHANCES
DE RÉUSSIR
AVEC DE BONS
AMÉNAGEMENTS**

Comme prévu, j'ai réalisé mes 3 stages en entreprise. Le premier dans un laboratoire d'analyse de nourriture, d'eau, d'air, d'animaux pour réaliser une étude préliminaire au lancement d'un nouveau service de communication. Le second stage a consisté à dynamiser la communication de la marque de chocolats Gourm'handi'ses (ESAT APAEI à Caen).

Enfin, j'ai réalisé mon 3e stage chez

ALSTOM au Petit Quevilly où j'ai conçu une vidéo d'information en réalité virtuelle d'un transformateur électrique présent dans les trains.

Mon handicap est une force

Mieux armée contre la douleur, j'ai accepté de m'inscrire au concours oratoire sur le handicap, Le Grand Pitch ●

LES SOUTIENS ET ACCOMPAGNANTS DE ÉMELINE

JULIEN SOREAU

- EM Normandie, Responsable Service Equilibre et Inclusion

C'est notre mission de former tous nos étudiants. C'est également une obligation citoyenne.

L'inclusion est source d'innovation

En 2020, nous avons fêté les 150 ans d'EM-Normandie. C'est à cette époque qu'a pris forme l'idée d'un Pôle Diversité - Égalité des Chances, laquelle s'est concrétisée en 2021 par la création du service Equilibre et Inclusion au sein de notre établissement

Il s'agit d'un service unique qui traite des problématiques psychosociales de nos étudiants. Il est constitué de 2 éducateurs spécialisés et d'une psychologue sociale spécialiste du handicap et de l'enseignement supérieur. Il nous arrive parfois de faire appel à des expertises extérieures en vacation pour nos permanences d'écoute psychologique.

Sur chacun de nos 3 campus métropolitains : Le Havre, Caen et Clichy, une personne est dédiée à ce service. Sur chacun de nos 3 campus situés à l'étranger : Oxford, Dublin et Dubaï, une personne est en charge de la vie étudiante avec les missions du service Equilibre et Inclusion.

En 2022-2023, nous avons accueilli 254 étudiants en situation de handicap, soit 3,7% des effectifs (au-dessus de la moyenne nationale). Les types de handicap sont pour 1/3 des troubles DYS, 1/3 de maladies invalidantes, 1/3 de troubles associés. Nous avons accueilli jusqu'à présent peu de handicaps physiques.

Pour 20% de nos étudiants en situation de handicap, il n'y a pas d'aménagement à prévoir. Ils ont pour la majorité une reconnaissance officielle, généralement utilisée pour Bac.

Ceci dit, il y a un grand débat en interne à propos du pour et contre déclarer la RQTH dans son environnement professionnel. Et les arguments contradictoires sont tout à fait valables d'un côté comme de l'autre.

Notre mission handicap a pour objet de définir avec l'apprenant :

- Les mesures de compensation nécessaires au bon déroulement de ses études : tiers temps, compensation spécifique avec des solutions pratico-pratiques.
- L'accompagnement social : conseil, facilitateur de logement, accessibilité au monde de l'entreprise (stages & alternance), passerelle avec l'employeur pour transférer les aménagements sur le poste de travail, le bon suivi en entreprise. Dans le cadre d'une expatriation (1 semestre à l'étranger), il s'agit d'assurer la portabilité des aménagements avec nos partenaires universitaires, d'alléger les procédures tout en s'assurant de rendre l'apprenant acteur de ses démarches relatives à son handicap.
- L'accompagnement à la formalisation du mémoire de fin d'études. A noter que les étudiants développent des stratégies de

compensation et d'organisation assez surprenantes, qui s'avèrent souvent très instructives pour nos enseignants chercheurs !

La mission participe également à la sensibilisation au handicap auprès de nos enseignants. Depuis son arrivée à l'EM Normandie, Émeline est une ambassadrice du Handicap. Elle met une belle énergie dans ses études et son projet professionnel, tout en nous aidant à perfectionner nos process internes liés au handicap. Elle est, à ce titre, une étudiante remarquable ●

POUR ALLER PLUS LOIN



Mes stages en entreprise

handinamic.org

Mouvement national de jeunes visant à notamment conforter le parcours de formation et d'insertion professionnelle des jeunes handicapés.



FOCUS SUR LA MENTION « ENTREPRISE HANDI-BIENVEILLANTE »

Une expérimentation pour faciliter l'accès à l'emploi des personnes en situation de handicap.

Malgré l'obligation légale de non-discrimination, de nombreuses personnes en situation de handicap s'auto-censurent en raison des difficultés rencontrées au cours du processus de recrutement.

Dans le même temps, 79% des entreprises ont recruté une personne handicapée et 85% se déclarent prêtes à recommencer.

Cette mention vise à permettre aux employeurs d'indiquer facilement leur ouverture aux candidatures de personnes en situations de handicap, et ce en adossant à leurs offres la nouvelle mention « entreprise handibienveillante ».



Plus d'infos sur les ESAT

travail-emploi.gouv.fr

Plus d'informations sur les établissements ou services d'aide par le travail (ESAT).

LE PARCOURS DE *Pierre-Louis HAREL*

- Ingénieur génie civil ECOTEC, en alternance chez EDF- (2e année)
- 2022 - BTS Etudes et économie de la construction – CFA Georges LANFRY, Rouen
- 2015 - Bac Pro Technicien d'études du bâtiment – lycée Augustin Hébert, Evreux

Pierre-Louis s'est toujours intéressé à la filière génie civil. Dès la 3e, il opte pour un Bac Pro technicien d'études du bâtiment, qu'il obtient avec une mention bien. Puis Pierre-Louis s'inscrit comme intérimaire et mène diverses missions sur des chantiers locaux. Il a 21 ans lorsqu'il est victime d'un grave accident de moto qui entraînera une paralysie du bras droit. Il doit envisager une réorientation.

Le temps de la rééducation mis à profit pour définir un nouveau projet professionnel

Des milliers de questions se bousculaient dans ma tête pendant ces 2 ans de rééducation : comment allais-je faire pour retrouver un travail, moi qui suis droitier ? Plutôt que de me morfondre, j'ai mûri un nouveau projet professionnel : reprendre les études en alternance en BTS Études et économie de la construction au CFA du bâtiment GEORGES LANFRY

Bien accueilli en centre et en entreprise malgré mon handicap

ENEDIS m'a fait une proposition de contrat comme chargé de projets sur le réseau électrique haute et basse tension. J'ai bénéficié de l'accompagnement d'un excellent tuteur qui m'a pris sous son aile, et la correspondante handicap m'a donné tous les moyens de réussir. 7 ans après avoir quitté le lycée, ignorant comment je serais évalué, j'ai eu cette belle surprise d'obtenir le BTS avec un 14,5/20 de moyenne.

Résumé

Objectifs d'accompagnement

- ✓ Redéfinir un projet professionnel
- ✓ Recherche d'une entreprise d'accueil pour une alternance

Equipes de professionnels impliqués

- ✓ Handisup
- ✓ BTS : référent handicap
- ✓ ENEDIS : correspondante handicap

Dispositifs mobilisés

- ✓ Tests d'orientation
- ✓ Aménagement des conditions d'études et en entreprise
- ✓ Forum Handisup 2020

Vers une poursuite d'études comme ingénieur

Les responsables RH et le tuteur ENEDIS, m'ont encouragé à poursuivre les études. Comme ils n'avaient pas de poste à me proposer en Normandie, je me suis rendu au forum organisé par Handisup où j'ai eu à choisir entre plusieurs propositions. C'est un luxe de pouvoir choisir son entreprise d'accueil ! J'ai été admis en apprentissage comme ingénieur en génie civil à la centrale EDF de Belleville-sur-Loire dans le cadre du cursus d'ingénieur d'affaires de la construction chez ECOTEC à Cergy Pontoise.

Une fois de plus, j'ai eu la chance de tomber sur des responsables RH, un tuteur et des collègues merveilleux. Le nucléaire est un univers industriel de pointe passionnant et un secteur qui recrute énormément actuellement.

Détaché à Penly le temps d'un protocole médical

Cette année, mon chirurgien m'a proposé un protocole de 3 opérations successives pour redonner de la fonctionnalité à mon bras. Comme il souhaitait travailler avec l'équipe de rééducation qui me suivait auparavant, le kinésithérapeute notamment, j'ai sollicité les

RH d'EDF, qui ont autorisé un détachement temporaire à la centrale de Penly, le temps de me faire soigner.

En conclusion, mon handicap m'a ouvert des perspectives que je n'avais pas imaginées. Je remercie tout particulièrement les entreprises ENEDIS et EDF. Elles ont été mon tremplin professionnel post-accident. Cette réussite est due à toutes ces formidables personnes rencontrées lors de ma reprise d'études ●

**JE SUIS FIER
DE MON PARCOURS**

LES SOUTIENS ET ACCOMPAGNANTS DE PIERRE-LOUIS

FLORIAN SZYRYJ

- Assistant de gestion et job coach autisme
- Handisup

Handisup organise 2 forums pendant l'année : des rencontres en octobre, et des ateliers en avril (pour les alternances et les emplois d'été). Mais l'association reçoit et publie des CV tout au long de l'année.

Pour l'organisation de ces journées, Handisup centralise les inscriptions des entreprises d'une part, et les souhaits des étudiants d'autre part, puis elle consolide les informations dans un fichier anonyme détaillant les études en cours des étudiants et leurs recherches et envoie ce fichier aux employeurs.

Ceux-ci choisissent les profils qui les intéressent et Handisup prépare les plannings d'entretien (15 mn). C'est le cœur du forum. En amont, Handisup prépare les étudiants à ces rencontres et suit les jeunes sélectionnés et leurs employeurs tout le long du contrat ●

VIRGINIE ZAZZALI

- Déléguée Générale Handisup Normandie

L'accompagnement de Handisup auprès de Pierre Louis n'a donc pas été long car c'est un jeune homme autonome.

Son profil est caractéristique de ceux qui intéressent ENEDIS. Notre accompagnement a consisté à mettre à jour son dossier handicap, à lui redonner confiance, et à le mettre en relation avec ENEDIS puis EDF.

Il est important de signaler que les étudiants en Bac Pro qui reprennent des études supérieures pour être ingénieur sont extrêmement rares ●

LE PARCOURS DE *Loran Idill* PERTEV

- Etudiante en Médecine, Maïeutique, Odontologie et Pharmacie, Université de Médecine – Rouen
- Lycée Pierre Corneille – Rouen

J'avais 15 ans, et ma sœur 12 ans quand nous sommes arrivés en France. A la maison, je parle kurde avec mon père, et turc avec ma mère. Faute de maîtriser le français, l'Éducation Nationale a jugé qu'il était nécessaire de reprendre ma scolarité à la dernière année du collège. En classe de 3e, ne pouvant pas communiquer, je me suis immergée dans la lecture pour apprendre le français. La médecine était un rêve d'enfance et j'étais convaincue que, si je croyais en moi-même, rien ne pourrait m'empêcher de le devenir.

La difficulté de concilier soins et études

En 2018, alors que j'abordais le cycle secondaire au lycée Pierre Corneille, les médecins m'ont diagnostiqué un cancer. Il fallait commencer un traitement de 4 cures de chimiothérapie. Curieusement, cette nouvelle ne m'a pas abattue. J'ai accepté le diagnostic, convaincue que j'allais guérir.

Je n'ai pas pu aller beaucoup au lycée en seconde. L'intervention de l'équipe enseignante s'est montrée très pertinente pour me transmettre l'essentiel des connaissances du programme de l'année et le traitement est venu à bout de mon cancer.

Enfin le bon rythme

A partir de la première, j'ai enfin pris le bon rythme d'études. J'ai choisi SVT, physique chimie et maths, pour ne retenir que physique chimie et SVT en terminale. J'ai énormément travaillé. Une fois mon Bac obtenu, j'ai suivi le Parcours d'Accès Spécifique Santé (PASS) et, au prix de beaucoup d'efforts, j'ai pu intégrer les études de Médecine, Maïeutique, Odontologie et Pharmacie (MMOP).

Résumé

Objectifs d'accompagnement

- ✓ Reprendre des études en France
- ✓ Poursuivre des études dans le supérieur en satisfaisant l'ambition de Loran d'être médecin.

Equipes de professionnels impliquées

- ✓ Référent handicap Université Rouen Normandie
- ✓ Infirmière coordinatrice du projet Drak'AJA
- ✓ Handisup

Dispositifs mobilisés

- ✓ Drak'AJA.
- ✓ Aménagement des conditions d'études : soutien pédagogique, aide au support des cours et au passage des examens.
- ✓ Aide à la vie sociale : Appui à la constitution du dossier MDPH, Parcoursup, demande de bourse

Cette rentrée, j'aborde ma 3e année, et je dois désormais réfléchir à ma spécialité.

Le coup de pouce de Handisup

Mme FARAH de la structure Handisup a été pour moi un soutien extraordinaire. Nous avons préparé les dossiers, rédigé les courriers de motivation ensemble. C'est positif de savoir qu'il y a des gens qui, en dehors de votre famille, croient en vous et en vos capacités ●

LES SOUTIENS ET ACCOMPAGNANTS DE LORAN LDILL

INSAF FARAH

- **Chargée d'accompagnement Handisup pour développer le projet DRAK'AJA**

Le projet Drak'AJA est un dispositif régional innovant d'accompagnement des adolescents et des jeunes adultes en cancérologie. Il part du constat que les jeunes atteints d'un cancer ont pour point commun la priorité du traitement (plus ou moins long) sur les études. Le projet a pu voir le jour grâce à la contribution de la Fondation SIMAID sur les deux premières années.

L'équipe Handisup accompagne actuellement une cinquantaine d'étudiants. Loran Idil est une des premières étudiantes bénéficiaires de ce dispositif.

C'est l'infirmière coordinatrice du CHU qui, avec l'accord de l'intéressée, nous a mis en contact. Malgré ses difficultés en français, Loran Idil arrivait à se faire comprendre plutôt bien. Elle était très studieuse malgré sa fatigabilité.

Cependant, en terminale, elle s'est trouvée en difficulté. Alors, pour la motiver, je l'ai plongée

dans l'environnement de la fac en organisant une visite du campus et de sa bibliothèque.

Nous avons fait le renouvellement de son dossier auprès de la MDPH, travaillé sur ses vœux Parcoursup, monté son dossier de demande de bourse, et je l'ai mise en relation avec les services de l'Université de Rouen Normandie pour préparer sa rentrée : le palier entre la terminale et l'Université est très important, en médecine notamment.

En première année de médecine, j'ai été attentive à ce qu'elle ait toutes les chances de réussir. Notre duo a bien fonctionné, son courage et sa persévérance alimentant sa réussite.

Loran Idil a eu sa première année, puis la suivante, se projetant chaque année dans un nouveau projet. Elle envisage de s'engager dans une mission humanitaire dans le cadre de son cursus ●

POUR ALLER PLUS LOIN



DRAK'AJA

chu-rouen.fr

Dispositif régional
d'accompagnement des jeunes
de 15-24 ans en cancérologie.



VAINCRE LES DIFFICULTÉS, OSER L'INTERNATIONAL

Aller vers l'inconnu où tout un univers est à reconstruire rapidement : une situation qui génère beaucoup de stress pour l'étudiant en situation de handicap.

Handisup accompagne tout au long de l'année les étudiants et leur famille.

- Le parcours de Noémie LEPRIOL
- Le parcours d'Eugénie PASDELOUP

04

LE PARCOURS DE Noémie LEPRIOL

□ Master II Traduction, Université de Caen Normandie

Noémie est déficiente visuelle. Elle nous fait part de son parcours universitaire, de son expérience à l'étranger et des adaptations qui lui ont été utiles.

Quel est ton parcours universitaire ?

Après avoir obtenu un Bac littéraire, j'ai suivi une première année Langues étrangères appliquées (LEA) à l'Université de Rouen. Puis je me suis réorientée en 2e année de licence en Langues littératures et civilisations étrangères ou régionales (LLCER) Espagnol et j'ai terminé ma 3e année de licence en Erasmus à Valladolid en Espagne. Je suis actuellement en Master 2 Traduction à l'Université de Caen, avec le projet de me mettre à mon compte comme traductrice de français-espagnol.

Quels ont été les dispositifs/adaptations qui ont facilité le bon déroulement de ton cursus universitaire ?

J'utilise un ordinateur braille « esyTime » avec lequel je prends des notes, je lis et passe les examens. Les professeurs me donnent le sujet sur une clé USB, je fais l'exercice dans les temps impartis et rends les fichiers à mes professeurs sur le même support. Et puis par ailleurs, je peux compter sur l'assistance de Lamy, ma chienne guide.

Quels sont les appuis proposés par Handisup ?

Le premier contact a été pris sur le campus de Mont Saint Aignan lors d'une journée portes ouvertes. Handisup joue un rôle de facilitateur avec les équipes pédagogiques, mais aussi auprès de nous.

Laurine, ma conseillère m'a fait prendre mes repères sur le campus, m'a accompagnée dans mes démarches administratives et, surtout m'a permis de partir en Espagne (avec Lamy) après un voyage de préparation avec une autre étudiante en situation de handicap. Enfin, j'ai bénéficié d'une aide financière pour partir.

L'Espagne ?

Valladolid est bien adaptée aux déficients visuels avec des feux sonores à chaque trottoir. Il y a aussi des bateaux pour les fauteuils, et poussettes, et les chauffeurs de bus ont le réflexe de sortir les rampes pour donner accès aux fauteuils.

Résumé

Objectifs d'accompagnement

- ✓ Accompagnement du projet d'études
- ✓ Expérience ERASMUS en Espagne
- ✓ Accompagnement du projet professionnel

Equipes de professionnels impliquées

- ✓ Référent handicap Université Rouen Normandie
- ✓ Handisup
- ✓ Agéfiph

Dispositifs mobilisés

- ✓ Aménagement des conditions d'études : aménagement du cursus, soutien pédagogique, aide au support
- ✓ Préparation du projet ERASMUS en Espagne
- ✓ Assistance gestion administrative

Comment vis-tu ton orientation en Master Traduction ?

L'équipe pédagogique est très à l'écoute et, surtout, je suis très heureuse d'avoir trouvé ma voie : j'ai toujours été passionnée par les

langues étrangères, en particulier l'espagnol. Je souhaite devenir traductrice freelance. Pour cela, je compte créer mon entreprise et espère pouvoir bénéficier de l'aide de l'Agefiph ●

LES SOUTIENS ET ACCOMPAGNANTS DE NOÉMIE

LAURIANE VOTAT

□ Accompagnante Handisup

Après une période de bénévolat chez Handisup, Lauriane a saisi l'opportunité d'y travailler à partir de 2017. Avec le temps et des formations, elle a appris à « réagir à propos » par rapport au handicap, car ce n'est pas inné. Maintenant, quand elle reçoit un jeune, elle ne voit plus le handicap.

Une arrivée à l'Université avec un cumul de questions

Les jeunes se présentent généralement avec une multitude de questionnements : quelles démarches faut-il faire ? Dans quel sens procéder ? Je ne suis pas sûr de l'orientation que j'ai choisie. À nous de démêler tout ça !

Valider le projet du jeune, et compenser les handicaps

Noémie était une élève brillante qui avait des capacités pour les langues. Elle manquait de confiance en elle. Elle venait d'avoir sa chienne-guide Lamy et pouvait compter sur le soutien de ses parents.

Son projet d'étude était cohérent mais il fallait travailler sa mise en œuvre : il y avait beaucoup de choses à mettre en place en même temps. Nous avons fait plusieurs séances de repérages avec Lamy. Nous avons rencontré les divers services de l'Université : l'Espace Handicap, la Médecine préventive, le CROUS puis nous avons retravaillé le dossier de la MDPH pour que

Noémie ait accès à l'Allocation aux adultes handicapés (AAH) et qu'elle puisse bénéficier des aménagements nécessaires au suivi de ses études : preneur de notes, 1/3 temps à l'examen, et intervention auprès de certains enseignants

L'accompagner à l'étranger

Comme ses études se passaient bien, Noémie s'est inscrite en ERASMUS en Espagne et a été sélectionnée. Pour sécuriser son projet, Handisup lui a proposé un repérage des lieux avant le démarrage universitaire : trouver le bon logement, repérer les transports en communs, aller chez le vétérinaire, la présence de Lamy auprès de sa maîtresse dans la cabine de l'avion a été une des premières difficultés à résoudre.

La veille de partir, il a fallu mobiliser toute l'équipe d'Handisup pour convaincre Noémie d'aller au bout de son projet.

Une expérience qui l'a transformée

Le premier mois, Noémie téléphonait tous les jours. Et puis les coups de fils se sont espacés. À son retour de voyage, je la reconnaissais à peine : elle avait gagné en assurance, s'était projetée plus loin dans ses études. Je crois pouvoir dire qu'elle n'aurait jamais vécu une expérience pareille sans le soutien de Handisup ●

DESTINATION

MÉTIER

Vous souhaitez **partager votre expérience métier** avec les jeunes Normands ?

Devenez **ambassadeur métier** et déposez vos offres de stage sur la plateforme normande de mise en relation !

[Je me connecte](#)



DEVENEZ AMBASSADEUR MÉTIER ET DÉPOSEZ VOS OFFRES DE STAGE

SUR DESTINATION-METIER.FR

Proposez tous types de stages sur la plateforme Destination-Métier :

- Stages de découverte des métiers en classe de 2^{nde},
- Stages de voie professionnelle (CAP, BAC pro...),
- Stages d'études supérieures (stages d'études ou de fin d'études...),
- Stages de découverte (de 3 à 5 jours).

Devenez **Ambassadeur Métier**, facilitez la découverte du monde professionnel des jeunes en leur permettant de confronter leurs représentations à la réalité du terrain.

Vous pouvez choisir d'accepter les candidatures spontanées, en fonction de vos critères, afin de rester à l'écoute de tous les futurs talents normands !

Développez votre marque employeur, cette action peut s'inscrire dans le cadre d'une démarche de Responsabilité Sociétale des Entreprises (RSE).

- INSCRIPTION**
- DÉPÔT DE VOTRE PREMIÈRE OFFRE DE STAGE**

LE PARCOURS D' *Eugénie PASDELOUP*

- 4e année Global BBA NEOMA, Mont Saint Aignan
- Bac Scientifique La Providence, Dieppe

Résumé

Objectifs d'accompagnement

- ✓ Redonner confiance

Equipes de professionnels impliquées

- ✓ Psychologue
- ✓ MDPH
- ✓ Coordinatrice Wellness & Référente Handicap
- ✓ 100% Handinamique

Dispositifs mobilisés

- ✓ Pass-monde – Région Normandie

Eugénie est en 4e année d'études chez NEOMA et en immersion pour 6 mois chez CACEIS Investor Services, une filiale du Crédit Agricole au Luxembourg. Son projet professionnel, même s'il n'est pas encore parfaitement défini, est de travailler dans le secteur de la finance de marché.

Une surdité précoce à l'âge de 3 ans

Je suis devenue sourde suite à une méningite bactérienne à 3 ans. J'ai rencontré beaucoup de médecins pendant toute mon enfance. À mes 7 ans j'ai été opérée (implants cochléaires des deux côtés) et maintenant j'entends bien. Je me considère très chanceuse parce que j'ai pu compter sur un univers familial très bienveillant.

Ma mère d'abord s'est arrêtée de travailler pour s'occuper de moi, mon beau père, et bien sûr mes 2 frères, parce qu'ils ne m'ont jamais considérée comme « quelqu'un de différent ».

Je ne voulais pas entendre parler d'école de sourde, je voulais juste être comme les autres !

J'ai suivi ma scolarité depuis la maternelle jusqu'à la terminale à la Providence, à Dieppe. Je n'avais pas beaucoup d'amis : j'avais moins de cheveux et mon appareillage était visible. A l'adolescence, il a fallu me rendre à l'évidence : j'étais sourde ! Fallait-il pour autant m'inscrire dans une école spécialisée ? Avec le soutien du service pédiatrique ORL du CHU et l'appui d'un psychologue, je suis restée dans mon établissement et j'ai réussi à accepter mon handicap.

Je suis très reconnaissante du soutien et des encouragements du corps enseignant de La Providence.

NEOMA a ouvert mes perspectives sur le monde.

J'ai passé un Bac S en pleine période COVID. J'ai choisi de m'orienter vers le commerce et ses relations humaines, et développer des compétences en gestion financière. La référente de NEOMA a tout organisé pour que je puisse suivre les cours par visio. Malgré une absence de 2 mois suite à une opération au genou, j'ai été reçue avec 16,5 de moyenne aux examens.

J'ai vécu les plus belles choses de ma vie en ERASMUS en Norvège !

Dès mon entrée à NEOMA, je me suis inscrite en ERASMUS, le programme européen d'échange d'étudiants. C'est la Norvège qui m'a été proposée. NEOMA m'a mise en relation avec 100% HANDINAMIQUE qui est venu en soutien de mon projet d'études, ainsi que la Région via le dispositif PASS Monde. J'étais très angoissée les jours précédents mon départ en Norvège De retour, je peux

dire que j'y ai vécu les plus belles choses de ma vie.

J'ai été saisie par la beauté de la nature : ses lacs, ses forêts, et j'ai vu les aurores boréales. Mais aussi, j'ai rencontré des gens très gentils, et j'ai appris le norvégien, ce qui m'a permis de communiquer avec la grand-mère de mon petit copain ●

LES SOUTIENS ET ACCOMPAGNANTS D'EUGÉNIE

KARINE TRIBOULT

□ Coordinatrice Wellness, Référente handicap, NEOMA – Rouen

NEOMA accueille sur ses 3 sites Rouen, Reims et Paris des étudiants aux situations différentes : sportifs de haut niveau, étudiants salariés, personnes en situation de handicap.

Il y a 5 ans NEOMA a créé un centre « wellness » sur chacun de ses campus

Le Centre Wellness de NEOMA se décline de multiples façons pour apporter soutien et accompagnement aux étudiants (aides financières, bien-être). Ces services sont gratuits et ouverts à tous, de manière à révéler les talents sans discrimination.

Karine est la coordinatrice du Centre Wellness sur le Campus de Rouen. Elle travaille au sein d'une équipe constituée de 3 infirmières, 3 psychologues, 2 référentes handicap,

2 conseillères aides financières et d'une personne en charge des partenariats. Elle est aussi référente handicap, et veille à la mise en place des aménagements compensatoires pour la réussite de chaque étudiant.

L'équipe du Centre Wellness peut s'appuyer sur un réseau de relais handicap notamment au sein de la Mobilité Internationale et du Centre Carrière.

L'école travaille avec des associations dédiées : 100% HANDINAMIQUE, Handisup et @talentegal. Les travaux du groupe de travail handicap de la Conférence des Grandes Ecoles constituent également une ressource importante ●

POUR ALLER PLUS LOIN



Pass Monde

chu-rouen.fr

Dispositif destiné aux jeunes normands pour trouver un stage ou un séjour d'étude à l'étranger



Bien-être étudiant NEOMA

chu-rouen.fr

Dispositif Wellness de NEOMA dédié au bien-être étudiant

ZOOM SUR LE RÉFÉRENT HANDICAP

PRÉSENTATION DU RÉFÉRENT

La désignation d'un référent handicap se généralise. Elle devient obligatoire dans les Centres de Formation des Apprentos (CFA). Ces référents sont des professionnels formés à l'inclusion des personnes en situation de handicap.

Les 4 témoignages qui vont suivre sont ceux de référents œuvrant respectivement à l'Université de Rouen Normandie, en formation professionnelle, en entreprise et auprès d'un Opérateur de Compétences.

À L'UNIVERSITÉ DE ROUEN NORMANDIE

Le chargé de mission handicap met en œuvre le schéma directeur pluriannuel handicap dont les grands axes ont été définis par la direction :

- Améliorer les conditions d'accueil et accompagner les étudiants
- Favoriser l'accessibilité aux bâtiments et aux savoirs,
- Promouvoir des programmes de sensibilisation et les projets de recherche (informer les collègues et stimuler des projets de recherche sur le thème du « handicap »)
- Proposer une orientation professionnelle et un soutien à l'employabilité
- Accompagner les collègues en situation de handicap.

Il s'appuie sur une équipe plurielle « Handicap », regroupant l'espace Handicap, l'équipe du service santé et le représentant

d'Atypie Friendly de l'Université de Rouen Normandie et les membres de l'association Handisup et se réunit mensuellement pour partager un état des lieux des situations recensées par les 20 référents des composantes UFR pédagogiques et engager les actions prévues par le plan. Plus de 15 000 aménagements annuels sont à prévoir à chaque rentrée, l'organisation des 1/3 temps d'examen, le recrutement de secrétaires d'examen, de preneur de notes, en concertation avec les enseignants concernés. Cette instance exerce une veille juridique sur la thématique du handicap, propose diverses initiatives internes et engage des partenariats avec d'autres Universités européennes.

L'Université de Rouen est engagée dans une démarche qualité (QUALIOP) et met en place des indicateurs pour améliorer l'accueil et l'accompagnement des personnes en situation de handicap. Chaque année un questionnaire numérique permet de dresser un bilan sur les difficultés et désagréments rencontrés (enseignants et étudiants) et interroge sur les améliorations à apporter.



EXEMPLES D'INITIATIVES MISES EN ŒUVRE « POUR UNE UNIVERSITÉ PLUS INCLUSIVE. »

Les Picto-access

L'Université de Rouen Normandie est la troisième Université française à adopter la solution proposée par Picto Access. Elle offre à ses étudiants et visiteurs la possibilité de s'informer sur l'accessibilité des lieux dans lesquels ils souhaitent se rendre, ce qui leur permet d'anticiper leurs déplacements en toute sécurité.



Picto Access

francemobilites.fr

Service numérique permettant de qualifier, valoriser et piloter l'accessibilité auprès de tous.

Un « escape game »

Les enseignants chercheurs ont développé un « escape game » sur le handicap pour sensibiliser, former et préparer leurs collègues enseignants, les AESH et les personnes de l'éducation.



Escape Game sur le handicap

reseau-canope.fr

Une journée de stage découverte en entreprise, non rémunérée, pour toutes les personnes en situation de handicap.

Atypie Friendly

L'Université de Rouen Normandie fait partie d'un programme national pour l'inclusion des personnes autistes Atypie Friendly. Un spécialiste qui accompagne les étudiants et intervient aussi auprès du personnel enseignant.

PRENEUSE DE NOTES

Marya NEGROUCHE, Chargée d'études et de développement à l'Agefiph et en Master 2 en Français Langue Etrangère (en distanciel).

Dès les premiers cours à l'Université, un étudiant est venu me trouver pour me demander d'être sa « preneuse de notes », m'expliquant qu'il souffrait de troubles de l'apprentissage. J'aimais bien cette idée d'entraide entre étudiants et j'ai accepté. Ma mission consistait à personnaliser ma prise de notes conformément aux directives de l'étudiant. J'ai donc signé un contrat à la maison de l'Université. Il y avait une déclaration d'heures travaillées à remettre régulièrement. J'ai suivi par ailleurs un module d'initiation à l'enseignement aux élèves porteurs de troubles de l'apprentissage au sein de l'agence Numéro 1 scolarité.

L'Université de Rouen Normandie travaille en étroite collaboration avec l'association Handisup qui assure à chaque jeune handicapé normand des conditions optimales pour poursuivre des études dans l'enseignement supérieur, construire un projet professionnel réaliste et de trouver un emploi à la hauteur de son niveau de compétences.



DuoDay

atypie-friendly.fr

Programme destiné à rendre l'enseignement supérieur inclusif.

M. Pascal HILBER

Chargé de mission handicap auprès du Président de l'Université de Rouen Normandie

EN FORMATION PROFESSIONNELLE



Apprentissage et Alternance

travail-emploi.gouv.fr

Informations relatives à l'apprentissage et l'alternance en situation de handicap sur le site du Ministère du Travail.

À L'ÉCOLE SUPÉRIEURE CCI PORTES DE NORMANDIE

L'ESCCI forme des étudiants à partir du Bac+2 jusqu'au Bac + 5 via les dispositifs d'alternance dans les filières : Communication, RH-Gestion, Marketing - commerce, Achats - Logistique et Environnement - QSE. Tous les diplômes proposés sont reconnus par l'Etat.

La particularité de l'établissement est de proposer, en interne, un suivi spécifique aux apprentis souffrants de Troubles Spécifiques du Langage et de l'Apprentissage (TSLA).

Je suis référente handicap et je travaille avec Meryl FREZAL, notre formatrice en culture générale et expression qui suit les étudiants souffrant de troubles Dys et TDA/H sur un plan pédagogique. Nous avons le souci d'identifier leurs besoins dès le début de leur parcours pour leur offrir les meilleures conditions d'apprentissage.

Un poste de référent handicap

Fin 2019, en pleine période Covid, j'ai repris le poste de Référent Handicap vacant au sein de l'établissement. On m'a transmis une dizaine de dossiers.

J'ai suivi les formations dédiées proposées par le CARIF OREF et les webinaires de l'Université de Laval au Québec. Je fais en outre partie du Réseau des Référents Handicap de Normandie.

Je suis allée au-devant des étudiants et à la veille de la rentrée 2023/2024, 48 apprentis se sont signalés

Mon rôle relève avant tout de la mise en relation. Il s'articule autour de différents aspects :

- L'information et l'orientation des candidats
- La mise en place d'aménagements de parcours et d'épreuves
- Le suivi de leur parcours de formation
- La sensibilisation des équipes pédagogiques, des employeurs, et des apprentis
- La mise en relation avec les organismes spécialisés pour permettre aux apprentis de faire valoir leurs droits.

Il existe une multitude de handicap et nous ne sommes pas des professionnels de santé. Je m'appuie donc sur les services dédiés. Pour les apprentis, je fais principalement appel à l'ALFEPH Normandie.

Les signalements arrivent souvent trop tardivement pour mettre en place les aménagements utiles. Nous avons donc choisi de proposer, lors de nos journées portes ouvertes, un point d'information dédié.

Cette proposition a été reçue très favorablement par les candidats, les parents et nos partenaires : l'ALFEPH, Cap Emploi Evreux, et la Confédération française de l'encadrement - Confédération générale des cadres (CFE CGC).

Mon travail comporte certes un aspect administratif toujours trop chronophage, mais ce qui colore mon quotidien c'est le suivi de ces jeunes : ils font en général preuve de beaucoup de volonté et ne baissent pas facilement les bras.

Pascale FIASSE LAURENT

Référente handicap, ESCCI EVREUX



CHEZ CMN INDUSTRIE

Mon parcours est très atypique. Je me suis d'abord orientée vers un Master en commerce international à l'Université de Caen mais cet environnement ne me convenait pas du tout.

Après un stage chez Manpower, j'ai repris les études à partir de la Licence pour m'orienter vers un Master 2 Gestion des Ressources Humaines à l'IAE de Caen, en alternance chez CMN. Je précise qu'à ce jour, à mon plus grand regret, la thématique du handicap ne figure pas dans le programme du Master. J'ai été embauchée à CMN comme Chargée de mission en ressources humaines et référente handicap il y a tout juste un an. La diversité de mes missions au quotidien me passionne.

Enclencher une politique en faveur des salariés en situation de handicap

Il s'agit bien d'enclencher car rien n'était formalisé ni structuré à CMN. Hormis la Médecine du travail, les salariés en situation de handicap n'étaient pas suivis de près, et aucune action de sensibilisation ou de communication à destination des salariés n'était prévue.

La direction a fait appel à l'Agefiph pour accompagner la structuration de cette démarche. Le Groupe JLO (Cabinet conseil RH & QVCT - Qualité de vie et des conditions de travail) a réalisé un diagnostic. Son analyse, qualitative et quantitative, a permis d'esquisser un plan d'action. Cette démarche a été prise en charge financièrement par l'Agefiph.

Notre politique handicap est divisée en 5 grandes parties :

- Sensibilisation & formation,
- Information & communication,
- Recrutement & intégration,
- Maintien dans l'emploi
- Collaboration avec le secteur protégé.

Chacun de ces thèmes est décliné en actions concrètes qui seront mises en place et suivies selon un planning dans l'entreprise.

Nous ne sommes qu'au début de cette démarche et je peux vous dire qu'à ce stade c'était compliqué de démystifier les clichés au sujet du handicap ! À ce titre, l'Agefiph met à disposition un affichage sur le handicap et propose des fiches très bien faites sur différentes thématiques comme le pour et le contre la RQTH (Reconnaissance de la qualité de travailleur handicapé). Grâce à cela, il y a eu une prise de conscience collective sur l'ensemble de l'organisation. Plusieurs salariés qui restaient à leur poste sans rien dire depuis des années se sont déclarés RQTH. Nous voulons être identifiés comme entreprise handi-bienveillante : à compétences égales, nous donnons priorité aux personnes en situation de handicap.

Selon vous, quelles sont les qualités d'un bon référent handicap ?

Une des qualités essentielles d'un bon référent handicap est d'avoir la « fibre humaine », c'est-à-dire aimer l'humain et le social ; ainsi que l'ouverture d'esprit afin de passer outre les préjugés et stéréotypes du handicap. L'écoute active est aussi primordiale, afin que le salarié se sente compris, entendu, et ce en toute confiance. Pour finir, je dirais que l'empathie est un point important : il faut arriver à se mettre à la place de la personne pour pouvoir l'accompagner au mieux. Le pire, c'est d'arriver à un licenciement pour inaptitude.

Les partenaires Agefiph et Cap Emploi sont là pour privilégier le maintien dans l'emploi.

L'Agefiph organise des webinaires pour approfondir nos connaissances sur la thématique du handicap, ainsi que des sessions Co-dev entre référents handicap normands.

Chacun vient avec une problématique rencontrée dans son entreprise, et on travaille à la résolution de l'une d'entre elle.

Donnez-nous trois conseils pour mieux prendre en compte le handicap :

- Démystifier les clichés par la communication et la sensibilisation au handicap
- Se focaliser sur les compétences et non le handicap au moment du recrutement. C'est l'environnement de travail qu'il faut adapter au salarié et non l'inverse. D'où l'importance de désigner un référent handicap qui pourra accompagner les personnes en difficulté notamment avec des aménagements de poste
- Ne pas hésiter à solliciter des conseils auprès des organismes spécialisés tels que Cap Emploi ou Agefiph.

Pauline MARIE

Chargée de missions RH, nommée référente handicap pour mettre en place une politique en faveur des personnes en situation de handicap dans une entreprise de plus de 250 salariés.

AUPRÈS D'UN OPERATEUR DE COMPETENCES (OPCO)

L'OPCO Entreprise de Proximité est un organisme agréé par l'État qui a pour objet d'accompagner les entreprises de moins de 50 salariés dans leurs besoins en formation, ainsi que dans le financement de l'apprentissage.

Alternance et Handicap : un duo gagnant !

Je suis référente alternance et handicap pour notre structure et à ce titre, je me rends aux animations organisées par l'Agefiph. Mon rôle est de sensibiliser les équipes afin que les collègues puissent à leur tour sensibiliser les chefs entreprises et contribuer à lever les préjugés. Nous travaillons avec les partenaires

du handicap dans un vrai collectif pour faciliter l'accompagnement des jeunes en vue de leur insertion professionnelle.

Notre structure participe régulièrement en novembre au Duoday.

Changer son regard pour mettre le handicap sous le prisme « gagnant-gagnant »

Les petites structures sont confrontées, comme les grandes entreprises, à des pénuries de main d'œuvre.

Et c'est l'occasion d'intervenir en faveur du handicap. J'ai en tête un bel exemple d'insertion d'un jeune dans l'entreprise « aux délices de l'Iton » de Mr et Mme VERDIER. Il y a été accueilli pour suivre un CAP boulanger et y a poursuivi en CAP pâtissier. Le couple s'est toujours efforcé de résoudre les difficultés au fur et à mesure qu'elles se présentaient. Reconnaisant, le jeune s'investit, réussit, prend sa place dans l'organisation et contribue finalement à la modernisation des installations (équipements numériques), en se montrant, à son tour, attentif aux autres. « C'est quelqu'un sur qui on peut compter et c'est très précieux de nos jours ! » confiait Mr VERDIER. L'accompagnement du jeune est orchestré par Agefiph et France Travail.



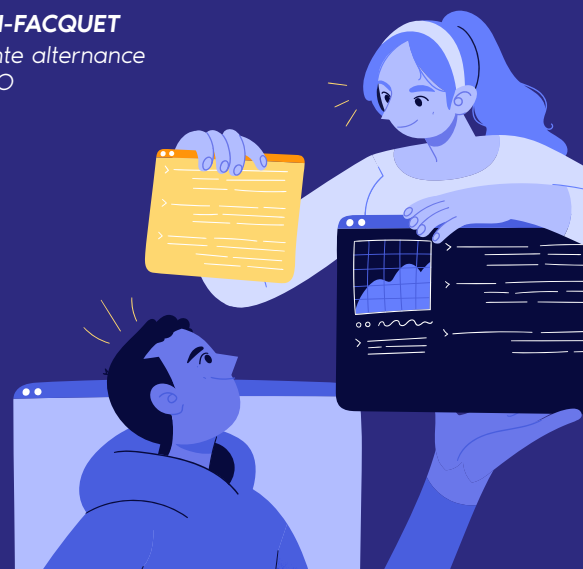
Opérateur de Compétences des Entreprises de Proximité (OpCO EP)

opcoep.fr

Transmission de savoir-faire, renforcement, insertion professionnelle des jeunes

Audrey BROHON-FACQUET

Conseillère référente alternance et handicap, OPCO EP Normandie.



ZOOM SUR LE RÉSEAU DES RÉFÉRENTS HANDICAP (RRH)

L'Agefiph travaille au quotidien à la professionnalisation d'un réseau des référents handicap (RRH) Normand au sein des entreprises

Présent dans les 14 délégations régionales de l'Agefiph, le Réseau des Référents Handicap constitue désormais un réseau national.

Cet espace est dédié aux référents handicap d'entreprises et d'autres structures, où les participants peuvent :

- Partager leurs expériences avec d'autres référents handicap
- Rencontrer des entreprises du même secteur d'activité ou qui partagent des problématiques similaires
- Trouver des idées, des sources d'inspiration pour mener leurs actions en faveur des personnes en situation de handicap.

L'essence du RRH est de **professionnaliser les acteurs du monde économique et social** et permettre aux entreprises de faire réseau et de s'autonomiser sur la question de l'emploi

et du handicap, grâce à diverses activités : ateliers en intelligence collective, conférences inspirantes, webinaires, et depuis 2020, l'Université du Réseau des Référents Handicap, événement annuel d'ampleur nationale.

Depuis 2021, le réseau des référents handicap s'est doté d'un nouvel outil, les **modul'pro entreprises**, qui propose des temps de professionnalisation aux référents handicap ou aux personnes en assurant la fonction, sur différentes thématiques comme par exemple :

- Les notions fondamentales pour comprendre le handicap dans toutes dimensions
- Accompagner un demandeur d'emploi en situation de handicap
- Les connaissances clés pour le référent handicap en entreprise
- Déclarer l'OETH en DSN en toute simplicité !

Florence LAPHA

Chargée d'études et développement, Agefiph - site de Rouen

PLUS D'INFORMATIONS



Agefiph

agefiph.fr

L'Agefiph apporte des services et aides financières pour favoriser l'insertion professionnelle des personnes en situation de handicap.



Développer et approfondir ses connaissances en matière de handicap

agefiph.fr

Développement et approfondissement connaissances et pratiques en matière de handicap.

TROUVER SON EMPLOYEUR

Trouver un employeur, c'est savoir identifier les clés pour être au bon endroit au bon moment. Delphine s'est fait accompagner par le service public de l'emploi. Rémy n'a jamais dévié de son projet professionnel. Quant à Cyril, salarié d'un ESAT, il tente une insertion en milieu ordinaire grâce au nouveau dispositif de suivi Tremplin.

- Le parcours de Delphine RENOULT
- Le parcours de Rémy DELAUNE
- Le parcours de Cyril JONCQUAIS

05

LE PARCOURS DE *Delphine RENOULT*

- Agent administratif polyvalent, CDG76
- Bac Pro secrétariat

Le médical : mon domaine de prédilection !

J'ai fait un essai dans un centre d'appel relevant du domaine médical. Mais je n'avais pas les connaissances suffisantes pour répondre aux demandes des patients, surtout lorsqu'elles étaient urgentes.

Je me suis réinscrite à Pôle Emploi. Au bout de quelques temps, une opportunité d'embauche s'est présentée dans un laboratoire d'analyses médicales. Le poste comportait un temps partiel d'aide technique et un temps partiel à l'entretien des locaux. J'ai signé mon premier CDI de 35h/ semaine, soulagée d'avoir enfin stabilisé ma situation professionnelle.

2014, la pire année de ma vie !

Je travaillais d'un côté avec les coursiers et de l'autre, je préparais l'intervention des médecins. J'ai trouvé le bon rythme et j'aimais mon travail. Le laboratoire a fusionné avec un autre et les procédés manuels ont été automatisés. J'ai demandé une formation aux nouvelles techniques mais je n'avais pas les diplômes adéquats. J'ai donc été licenciée.

De nouveau à Pôle Emploi, on m'a orientée vers une reconversion professionnelle de technicienne de surface. J'ai accepté mais ma santé s'est brusquement dégradée et j'ai dû me faire opérer d'urgence de l'aorte. Le ménage, ce n'était définitivement pas ma voie ! Alors j'ai creusé la piste du secrétariat/gestion en engageant une démarche de RQTH.

Résumé

Objectifs d'accompagnement

- ✓ Réinsertion socio-professionnelle d'une personne de 45 ans avec RQTH, en chômage longue durée
- ✓ Valider un projet professionnel
- ✓ Se faire titulariser dans à la Fonction Publique Territoriale

Equipes de professionnels impliquées

- ✓ Pôle Emploi / Cap Emploi
- ✓ Direction CDG76
- ✓ Référent handicap CDG76
- ✓ FIPHP

Dispositifs mobilisés

- ✓ Parcours emploi-compétences,
- ✓ PMSMP (Période de mise en situation en milieu professionnel)
- ✓ CUI-CAE

De fil en aiguille

Une fois la RQTH obtenue, j'ai été mise en relation avec Cap Emploi. M. Angot, le conseiller m'a fait rencontrer M. Palomba, référent handicap du CDG76. Il m'a proposé une évaluation en milieu de travail de 15 jours. Les premiers jours ont été difficiles mais quel plaisir de me sentir à nouveau utile !

Mon contrat a été renouvelé plusieurs fois et j'ai suivi des sessions de formation pour me redonner confiance et me remettre à niveau en bureautique.

Le service Santé Prévention s'est peu à peu étoffé et un poste d'assistante administrative polyvalente y a été créé l'année dernière. Ainsi, le CDG 76 a pu me titulariser.

Maintenant, tu fais partie de l'équipe !

Mon travail consiste à assister le service santé prévention, désormais constitué de

10 médecins et 4 infirmières. J'envoie les attestations des visites médicales et autres documents administratifs, et viens en appui des psychologues et ergonomes du service prévention en tant que de besoin. La polyvalence c'est l'assurance d'une diversité de travaux chaque jour ●

LES SOUTIENS ET ACCOMPAGNANTS DE DELPHINE

LOÏC PALOMBA

- Responsable Handicap / Reclassement et Conseiller en Évolution Professionnelle, Centre de Gestion 76, FIPHFP

J'ai plusieurs casquettes. Je suis responsable de formation au CDG76, conseiller en évolution professionnelle, référent handicap et conseiller en reclassement pour inaptitude. Toutes ces missions concourent ensemble à rendre un service individuel complet et cohérent pour que chaque agent soit bien dans son emploi.

Le FIPHFP est notre partenaire de référence puisqu'à travers une convention de partenariat il finance une partie de nos actions en vue de favoriser l'inclusion et le maintien en emploi.

L'intégration de Delphine est avant tout un travail d'équipe et je suis heureux qu'elle ait trouvé sa place dans notre organisation.

C'est M. Angot de CAP Emploi Rouen qui m'a recommandé la candidature de Mme Renoult. Un rapide coup d'œil sur son CV fait apparaître une carrière hachée, éloignée des travaux administratifs et une tentative malheureuse de réorientation professionnelle incompatible avec ses problèmes de santé.

M. Angot m'a simplement proposé un contrat de 2 semaines en période de mise en situation en milieu professionnel (PMSMP). J'ai accepté. J'ai commencé par faire le

recensement des tâches qui pourraient être confiées à Mme Renoult auprès des équipes. Les services Communication et Santé-Prévention avaient de quoi déléguer. Je me suis assuré du soutien des équipes pour cette opération et nous l'avons accueillie.

S'adapter et se rendre utile

Les premiers jours, elle était submergée par la situation professionnelle. Mais nous l'avons accompagnée. Les retours sur son travail étant positifs, nous lui avons proposé un Contrat Unique d'Insertion-Contrat d'Accompagnement dans l'Emploi (CUI-CAE), avec un accompagnement significatif de formations en bureautique et en organisation personnelle. Grâce à un suivi régulier de Cap Emploi, son contrat a pu être renouvelé à plusieurs reprises. La personnalité de Mme Renoult a évolué très favorablement. Elle a repris confiance en elle et a fini par devenir incontournable pour nos équipes. Les aides financières de l'Etat (DREETS) ont été déterminantes pour notre organisation. À la fin des contrats aidés, il a fallu prendre une décision.

Une organisation en pleine évolution

Le Directeur Général des Services s'est montré favorable à créer un poste d'assistante administrative polyvalente pour accompagner le développement du service Santé-Prévention : une opportunité pour titulariser Mme Renoult.

Vers un comportement exemplaire

Mme Renoult travaille maintenant dans une ambiance très conviviale avec des jeunes de 25 ans. Cette réussite est à partager avec toute l'équipe du CDG76 et grâce à l'initiative ingénieuse de mise en relation de M. Angot. Le CDG76 souhaite développer l'inclusion des

BON À SAVOIR

- ➔ Depuis plusieurs années, le CDG76 est partenaire des Duoday.
- ➔ Cette initiative s'inscrit totalement dans la démarche RSE.
- ➔ En 2022, le CDG76 est allé plus loin : 3 cadres de l'organisation ont accepté d'être parrain et marraine pendant 6 mois de 3 demandeurs d'emploi en situation de handicap.

personnes en situation de handicap dans la fonction publique et dès qu'il le peut, tente de le faire pour lui-même ●

ERIC ANGOT

□ Cap Emploi - Rouen

En réalité, le parcours de Mme RENOULT a démarré en 2016. Elle avait le souhait de se réorienter dans une activité de secrétariat gestion. Ma mission était d'accompagner sa réinsertion professionnelle.

Phase de construction et de vérification de projet

Comme la plupart des publics en reconversion, il fallait se confronter au terrain après une phase de reconstruction et vérifier les compétences de Mme Renoult en situation de travail.

Des besoins au CDG76

J'ai soumis la candidature de Mme Renoult à M. Palomba d'abord pour une découverte en milieu professionnel (PMSMP), puis en CUI-CAE. M. Palomba a préparé ses équipes avant d'accueillir la candidate.

Mme Renoult s'est parfaitement adaptée à son nouvel univers de travail et tout le monde s'accordait à dire qu'elle avait les compétences nécessaires aux missions qu'on lui confiait.

Une enveloppe très contrainte de contrats aidés

La négociation des renouvellements de contrats aidés avec la DREETS n'a pas été simple. L'objectif de ces démarches était de donner le temps nécessaire aux deux parties pour s'organiser (formation de Mme Renoult d'une part et déploiement d'un service d'autre part). Nous étions par ailleurs en pleine période de confinement. Mais chaque acteur s'est investi et ensemble nous avons réussi. Il s'agit là d'un exemple de réinsertion très rare ●

POUR ALLER PLUS LOIN



Le FIPHFP

fiphfp.fr

Fonds pour l'insertion des personnes handicapées dans la Fonction publique.



LE PARCOURS DE *Rémy DELAUNE*

- Technicien CAO (Conception Assistée par Ordinateur) électronique - THALES Ymare
- Licence Pro Electronique, Instrumentation, parcours Aéronautique, spatial et Transport (EIAST) à l'Université de Rouen Normandie

Rémy, artiste, envisageait un cursus d'études supérieures en apprentissage dans l'industrie aéronautique. Grâce au forum organisé par Handisup, il a été mis en contact avec THALES.

Un enchaînement logique

Après le collège, j'ai préféré suivre un Bac Sciences et Technologies de l'Industrie et du Développement Durable (STI2D) au lycée Raymond QUENEAU d'Yvetot. Avec l'informatique et l'électronique, matières qui me plaisent, cette formation m'a plongé dans l'environnement industriel et le professeur de spécialisation m'a transmis sa passion. Il m'a encouragé à continuer en BTS Systèmes numériques dans le même lycée. Grâce à Handisup, j'ai été mis en contact avec la responsable des ressources humaines de THALES qui m'a proposé un contrat d'apprentissage. J'ai eu mon diplôme et j'ai terminé mon cycle d'études par une licence pro Electronique Instrumentation parcours Aéronautique Spatiale et Transport (EIAST) à l'Université de Rouen Normandie.

Une opportunité à Brest

Je voulais travailler pour le secteur aéronautique en plein développement et où j'avais été bien accueilli pour un job d'été. Suite à ma licence, THALES m'a proposé un poste de technicien CAO électronique, à Brest. Je n'ai pas hésité longtemps : Il fallait au moins essayer ! J'y suis finalement resté 3 ans à cause de la pandémie.

Et pour finir un poste en Normandie

Et puis mon ancien tuteur m'a prévenu qu'un poste CAO électronique se libérait en Normandie et je suis revenu. J'ai retrouvé avec plaisir les personnes qui m'ont formées. Elles savent que je fonctionne différemment d'elles, mais chacun fait un effort pour aller vers l'autre et c'est la force de notre équipe ●

Résumé

Objectifs d'accompagnement

- ✓ Valider un projet professionnel dans l'industrie aéronautique
- ✓ S'adapter aux propositions RH THALES

Equipes de professionnels impliquées

- ✓ Référent handicap Université
- ✓ Handisup
- ✓ RH THALES

Dispositifs mobilisés

- ✓ Aménagement des conditions d'études
- ✓ Ateliers alternance Handisup
- ✓ Sensibilisation des étudiants de la promotion de Rémy, et des équipes THALES, à la prise en compte de l'autisme
- ✓ Accompagnement à la prise de poste à Brest
- ✓ Aide à la vie sociale

LES SOUTIENS ET ACCOMPAGNANTS DE RÉMY

VIRGINIE ZAZZALI

□ **Déléguée Régionale Handisup**

Rémy cherchait un job d'été. Son rêve était de travailler chez THALES. Je me souviens avoir eu un coup de cœur pour ce jeune très attachant qui dans l'exposé de son projet d'avenir, avait su transmettre les étoiles qu'il avait dans les yeux. J'ai introduit sa candidature auprès de l'entreprise avec enthousiasme : « J'ai une pépite pour vous ! »

On notera que cette entreprise est une des premières de nos partenaires à intégrer nos jeunes autistes ●

ANGÉLIQUE SEGALEN

□ **Gestionnaire en RH - Groupe THALES**

Chaque année, nous proposons à Handisup 5 places de job d'été. Rémy a pourvu l'une d'elle en 2018 dans le tri de composant et nous avons eu de très bons retours de son travail.

Un peu plus tard, nous recherchions un alternant dans son domaine d'études. Nous avons de nouveau fait appel à lui. Son intégration s'est faite parfaitement. Rémy est agréable et très sérieux. Il a parfois des difficultés à gérer ses priorités parce qu'il veut répondre rapidement à toutes les demandes. Il fait maintenant un bon tandem avec son manager qui peut l'accompagner parce qu'il a été formé.

Nous avons poursuivi la collaboration jusqu'à l'obtention de sa licence.

Au terme de son alternance, nous n'avons qu'un poste dans le Finistère à lui proposer. Il

est parti à Brest pendant 3 ans. Nous avons pu le reprendre à Ymare au début 2023 suite à l'ouverture d'un poste de sa spécialité.

En quoi consiste l'engagement d'inclusion de votre Groupe ?

Au-delà des chiffres, ce qui compte c'est la qualité de l'intégration : tout le monde doit y trouver son compte.

Nous sommes très attachés à l'accueil des jeunes. Nous recevons l'étudiant quelques temps avant le début de son contrat : visite du site, rencontre avec son responsable, identification de son poste de travail, déjeuner au restaurant d'entreprise L'objectif est de le familiariser avec les personnes et le lieu de travail afin d'éviter le stress du jour de son intégration. Avec l'appui d'Handisup, nous sensibilisons nos équipes aux troubles du spectre autistique (TSA), ou à tout autre type de handicap : qu'est-ce que le TSA ? en quoi l'autre est-il différent ? Quelle attitude adopter ? C'est un moment échange qui lève des doutes et d'éventuelles inquiétudes.

La direction a inscrit notre organisation dans une démarche d'entreprise handi-accueillante certifiée par l'AFNOR. Il faut sensibiliser à tous les niveaux : plus on accueille, moins il y aura d'appréhension à l'intégration de personnes en situation de handicap. Il s'agit donc bien d'une montée en compétence collective.

Quels partenariats avez-vous pu nouer avec le réseau Normands du handicap ?

On travaille bien avec Handisup. L'association nous présente des candidats de qualité de différents horizons et participe à nous rendre plus inclusifs. On commence à travailler un peu avec l'Agefiph pour les stages de découverte métier. Nous les sollicitons également pour financer certains aménagements de poste ●

LE PARCOURS DE Cyril JONCQUAIS

□ ESAT Le Pré la Bataille, Saint-Etienne-du-Rouvray

Dès le CE1, Cyril a été orienté en IME – IMPro. Ce qui l'a toujours contraint, c'est la lecture, dyslexie, et l'écriture, dysorthographe.

Multiplier les expériences professionnelles pour trouver sa voie

J'ai fait des expériences professionnelles dès le collège, dans différents domaines de la maçonnerie et la restauration pour finalement être intégré aux espaces verts du Pré de la Bataille en 2000. J'ai occupé différents postes, au conditionnement et comme chauffeur-livreur chez SANOFI, dans le cadre d'un partenariat entre l'ESAT et l'entreprise. Après diverses expériences et une formation en alternance, SANOFI m'a proposé une embauche sur un poste d'agent de propreté, mais j'ai décliné cette offre.

Le tremplin

J'ai les qualifications CACES A3, A4 et A5, et viens de renouveler l'A1. J'ai le

projet professionnel de sortir de l'ESAT pour travailler en milieu ordinaire et d'occuper un poste d'agent polyvalent en logistique industrielle. Je suis donc en recherche d'emploi. Dès que je vois une offre intéressante, je prépare un courrier et explique ma démarche à Mme LEFEBVRE, l'accompagnatrice vers et dans l'emploi de notre structure, avant de l'envoyer.

Mise à disposition chez Colissimo en décembre.

En attendant, l'ESAT me met à disposition 4 jours sur 5 de l'entreprise Colissimo. Il y a pas mal de travail pour les fêtes de fin d'année.

Le lundi, je suis à l'atelier de couture, pour réaliser les productions d'une styliste qui vend en ligne. Sur la petite dizaine de personnes de l'atelier, nous sommes 2 couturiers. C'est intéressant la confection, je vais pouvoir créer des choses pour mes enfants ●

LES SOUTIENS ET ACCOMPAGNANTS DE CYRIL

CÉCILIA LEFEBVRE

- Accompagnatrice vers et dans l'emploi
- ESAT Le Pré la Bataille

Après 15 ans d'activité commerciale, Cécilia s'est réorientée dans le domaine médico-social à l'association le Pré de la Bataille. Elle a été embauchée en contrat

de professionnalisation pour obtenir la qualification de Formatrice Accompagnatrice en Insertion Professionnelle (FAIP). Sa mission a pour particularité de favoriser la sortie en milieu ordinaire.

L'association Le Pré de la Bataille promeut le pouvoir d'agir pour les personnes en situation de handicap, en difficulté sociale ou éloignées de l'emploi. Avec environ 900

bénéficiaires, elle gère 12 établissements à travers la Normandie, dont des ESAT, des Foyers d'Accueil Médicalisé, et des Centres d'Activités de Jour. Leur mission est d'offrir des réponses adaptées aux besoins de chacun, favorisant l'autodétermination et l'inclusion professionnelle.

Qu'est-ce que le « Tremplin » ?

Le Tremplin est un accompagnement privilégié du travailleur de l'ESAT et de l'entreprise, qui fait appel à lui temporairement, dans le but de favoriser son inclusion définitive en milieu ordinaire de travail. C'est une convention tripartite entre le travailleur, l'entreprise d'accueil et les représentants du Pré de la Bataille. En fin de CDD, d'intérim ou d'alternance ou dans le cas où le handicap ne serait plus en adéquation avec ses missions, elle facilite le retour du salarié en ESAT.

En recherche permanente de partenariats et d'innovation

Grâce à un partenariat avec le Pôle de formation de l'UIMM, nous travaillons à diffuser une culture industrielle au sein de nos établissements en proposant à nos opérateurs 2 formations certifiantes : le CQPM (Certificat de Qualification Paritaire de la Métallurgie) Agent logistique, et le CQPM équipier d'unité autonome de production industrielle.

Pour l'innovation, nous avons installé, sur l'ancien site industriel de Notre-Dame-de-Bondeville, un atelier boutique « les confiseurs » où l'on peut voir la fabrication du sucre de pommes de Rouen et la confection de nougats en chocolats. Cet établissement a été primé aux Trophées de l'attractivité touristique dans la catégorie « valorisation du Patrimoine ».

L'atelier « upcycl'in » vient d'ouvrir sur le site de Saint Étienne. Il est désormais possible de faire restaurer, customiser, moderniser, revaloriser entièrement son mobilier grâce à une équipe de professionnels formés. Pour nous permettre de mieux faire connaître le milieu du handicap et les compétences des opérateurs de notre association, un espace de coworking Inwork a été ouvert. Celui-ci se donne pour mission de faciliter les rencontres de tous les acteurs du territoire qui lient leur activité avec les préoccupations sociales et environnementales. Par ailleurs, Inwork partage une partie de son espace avec Inlab, Pôle Ingénierie d'Inclusion, et le dispositif « le tremplin ».

L'association Régionale pour l'Accompagnement et la Mise en Réseau des Établissements accompagne les établissements dans la démarche de préparation à l'insertion sociale et professionnelle des jeunes et jeunes adultes en situation de handicap ●

POUR ALLER PLUS LOIN



Plus d'infos sur les ESAT

travail-emploi.grouv.fr

Plus d'informations sur les établissements ou services d'aide par le travail (ESAT)



ESAT Le Pré de la Bataille

lepredelabataille.fr

Plus d'informations sur l'établissement ESAT Le Pré de la Bataille.

Résumé

Objectifs d'accompagnement

- ✓ Passer du milieu protégé au milieu ordinaire de travail

Équipes de professionnels impliquées

- ✓ Accompagnement par les conseillères d'insertion professionnelle de l'Association Pré de la Bataille
- ✓ Préparation à une prise de poste

Dispositifs mobilisés

- ✓ Service Tremplin de l'association

ZOOM SUR LE SERVICE PUBLIC DE L'EMPLOI (SPE)

FRANCE TRAVAIL

Pour répondre au mieux à la situation de chacun, les conseillers Cap Emploi et France Travail sont désormais regroupés en équipe pluridisciplinaire au sein d'un Lieu Unique d'Accompagnement (LUA) : une offre de service intégrée pour un accès à un service simplifié et amélioré en faveur de l'emploi des personnes en situation de handicap :

- Les demandeurs d'emploi en situation de handicap sont accompagnés au sein des agences, que leur conseiller référent soit un conseiller anciennement Pôle emploi ou Cap emploi,
- Les expertises des deux réseaux y travaillent en synergie (au sein de la « Team Handicap ») pour apporter une réponse aux besoins des demandeurs d'emploi et des employeurs : conseillers accompagnement / entreprises, psychologues du travail, conseillers gestion des droits

LES AVANTAGES

POUR LES DEMANDEURS D'EMPLOI

- Un seul lieu d'accompagnement : le Lieu Unique d'Accompagnement.
- Un seul conseiller référent en fonction de la situation et des besoins de la personne accompagnée.
- L'ensemble des expertises des 2 réseaux, Pôle emploi et Cap emploi, en lien avec leurs partenaires.

LES AVANTAGES POUR LES EMPLOYEURS

- La complémentarité des deux réseaux pour faciliter les recrutements et les sécuriser.
- Un point d'entrée unique pour des démarches simplifiées.

Le territoire de la Normandie est couvert par 50 agences LUA.



France Travail

francetravail.fr

Plus d'informations sur l'emploi et les acteurs de l'emploi en Normandie sur France Travail / Normandie.

CHEOPS, LE RÉSEAU CAP EMPLOI

Cheops, le Conseil national Handicap & Emploi des Organismes de Placement Spécialisés, représente les Cap emploi auprès des pouvoirs publics, des décideurs économiques et des partenaires sociaux.

Le cadre de la convention renouvelée 2023 - 2028 signée avec l'Etat, l'Agefiph, le Fiphfp et Pôle emploi, réaffirme les fondamentaux de l'intervention des Cap Emploi dans les environnements de l'insertion professionnelle, de la santé au travail et de la prévention de la désinsertion professionnelle.

- Une Mission de Service Public de l'Emploi (SPE),
- Une Offre de Service Globale basée sur une expertise Handicap & Emploi :
 - La sécurisation des parcours professionnels des personnes en

situation de handicap quel que soit le statut ; demandeur d'emploi, salarié, agent public, travailleur indépendant : Accompagnement Vers l'Emploi et Accompagnement Dans l'Emploi, à tout moment, selon les besoins et l'impact de la situation de handicap,

- Le conseil en direction des employeurs sur leurs enjeux de Ressources Humaines : le Recrutement, le Maintien dans l'emploi et l'Évolution professionnelle des travailleurs handicapés.

Les Cap Emploi interviennent en coordination avec leurs partenaires du SPE, de la Santé au Travail, de la Prévention de la Désinsertion Professionnelle et disposent d'un champ de compétences spécialisé, permettant de répondre à la diversité et à la complexité des situations de handicap au travail.

Les Cap Emploi sont opérateurs du Conseil en

Evolution Professionnelles (CEP) inscrit dans la loi du 5 mars 2014. L'intervention de Cap emploi se fonde sur le besoin de compensation et sur la complémentarité avec le droit commun.

La prise en compte du handicap dans le projet d'évolution professionnelle permet de s'assurer que la mise en œuvre du projet n'aboutisse pas à une situation de risque de perte d'emploi à moyen ou long terme.

En Normandie, pas moins de 120 conseillers Cap Emploi accompagnent les personnes en situation de handicap et les employeurs au quotidien.



Cap Emploi Normandie

service-public.fr

Trouvez le Cap Emploi le plus proche de chez vous pour obtenir des conseils personnalisés sur votre situation et votre emploi.

MISSIONS LOCALES

Elles exercent une mission de service public de proximité afin de permettre à tous les jeunes de 16 à 25 ans de surmonter les difficultés qui font obstacle à leur insertion professionnelle et sociale : emploi, formation, orientation, mobilité, logement, santé, accès à la culture et aux loisirs. Cette approche globale est le moyen le plus efficace de lever les obstacles à l'insertion dans l'emploi et dans la vie active.

La gouvernance associative du réseau est structurée au niveau régional par les ARML (Associations régionales des missions locales) et au niveau national par l'UNML (Union nationale des missions locales). Ce sont les partenaires incontournables des services de l'État et des Régions dans la mise en œuvre des politiques de l'emploi, de la formation et de l'orientation professionnelles et de l'insertion sociale en direction des jeunes.



Missions Locales

mission-locale.fr

Des conseillers qui accompagnent les jeunes et jeunes adultes de 16 à 25 ans dans leurs démarches relatives à l'emploi et à la formation.



SE MAINTENIR DANS L'EMPLOI

Dans sa réflexion sur la gestion prévisionnelle des emplois et des compétences, le service des Ressources Humaines a la responsabilité du développement de carrière de ses collaborateurs. Se maintenir dans l'emploi reste néanmoins une responsabilité qui relève à la fois de l'employeur et du salarié.

- Le parcours de Sibylle CAILLARD
- Le parcours de Fanny COLLANGE
- Le parcours de Baptiste BENOIT

06

LE PARCOURS DE *Sibylle CAILLARD*

- Assistante administrative au service RH de Legrand Normandie depuis 27 ans
- CAP secrétariat

Sibylle est déficiente auditive et handicapée moteur. Grâce au sport, elle a réussi à « apprivoiser » son handicap moteur, par un travail régulier en orthophonie et une remise en question quotidienne permanente. Elle est aujourd'hui autonome.

Démêler les problèmes de santé

Mes premiers souvenirs remontent à mes 6 ans, période à laquelle j'ai été soignée d'une nécrose de la hanche gauche. Or 6 ans, c'est l'âge où on apprend à lire et à écrire. Il m'a fallu 2 ans de rééducation pour réapprendre à marcher.

Mon handicap relevait plutôt de la surdit  que du handicap physique

A 9 ans, mes parents m'ont inscrite en CE1 dans un  tablissement sp cialis  pour enfants handicap s moteur. J' tais la plus  g e des  l ves de la classe, et je m'ennuyais. C'est l  que mon handicap est apparu relever plut t de la surdit .

J'ai chang  d' tablissement pour int grer une classe de CM2   l'EREA de Canteleu, un  tablissement sp cialis  pour les sourds-muets. J'ai  t  accompagn e par un ma tre tr s patient qui passait beaucoup de temps   m'enseigner.

J'ai appr ci  l' largissement de l'enseignement   d'autres disciplines

J'ai poursuivi mes ann es de coll ge dans ce m me  tablissement. J'ai beaucoup aim  l'histoire, la g ographie, l'anglais.

R sum 

Objectifs d'accompagnement

- ✓ Maintien de l'autonomie et progression de carri re

Equipes de professionnels impliqu es

- ✓ RH Legrand Normandie – R f rente RH
- ✓ Ergonome du travail
- ✓ Assistante sociale

Dispositifs mobilis s

- ✓ Formation informatique pour maintenir son degr  d'autonomie.

Nous avons  crit et jou  des sayn tes destin es   expliquer aux gens valides ce qu' tait le handicap.

Raisonnement son ambition

Ind niablement, j' prouvais en fran ais des difficult s   comprendre les mots et   les apprendre. J'ai opt  pour la simplicit  : un CAP de secr tariat. La formation s' st d roul e dans un centre sp cialis    Garches o  les autres  l ves  tant beaucoup plus lourdement handicap s que moi. J' tais assist e par un  ducateur et lors des examens, je disposais d'un peu plus de temps.

Je me suis mise à la natation grâce à Handisport et suis devenue compétitrice.

Depuis, je nage 2 heures par semaine. Et je fais également des sorties en tandem tous les week-ends.

Consolider ses acquis et multiplier les stages

Pour consolider mes acquis et gagner en autonomie, j'ai fait plusieurs stages de bureautique en entreprise et par la suite signé plusieurs contrats emploi solidarité, sans que cela ne débouche sur une embauche définitive. C'est mon ergonome qui m'a mise en relation avec LEGRAND Normandie.

27 ans chez LEGRAND Normandie

J'ai été accueillie au service RH par une équipe formidable. J'ai bénéficié de contrats aidés jusqu'à ce que LEGRAND me propose un CDI. J'avais la charge du courrier, j'assurais le suivi administratif des factures, et

répondais aux candidatures spontanées. Je me suis occupée un temps du bulletin d'info mensuel.

L'informatisation a modifié notre organisation et il a fallu que je m'adapte. J'ai en charge la tenue des dossiers des employés, la réalisation de scans de plans industriels et l'archivage.

Un implant cochléaire à mes 35 ans

Une révélation ! Pour la première fois de ma vie, j'entendais la mer, les oiseaux, et même la barrière qui grinçait. Là aussi, à grands renforts d'orthophonie, il a fallu apprivoiser ce nouvel appareillage sans céder à la facilité de lire sur les lèvres et s'habituer aussi à manipuler ces miniatures.

Rien n'a été facile, mais je peux dire qu'au prix d'efforts quotidiens, j'accède enfin au monde des valides ●

LES SOUTIENS ET ACCOMPAGNANTS DE SIBYLLE

SANDRINE CAUCHYE

- **Responsable RH Sites LEGRAND Normandie**

Sibylle a été recrutée du temps de Guy DURAND, un directeur très enclin à mener une politique inclusive sur les sites LEGRAND de Normandie. Elle travaille au service des RH depuis près de trente ans. Elle nous est précieuse pour tous nos travaux de classement, d'archivage et de dématérialisation. Son poste de travail a récemment été réaménagé avec un siège adapté et un grand écran.

Notre préoccupation est de maintenir son autonomie.

Nous avons mis en place une formation sur mesure via un cabinet externe pour remettre

à jour ses compétences en bureautique et lui permettre d'être à l'aise dans les démarches informatiques de la vie courante.

Quelles sont les grandes caractéristiques de LEGRAND en matière d'inclusion des personnes en situation de handicap ?

Il existe un accord triennal 2021 - 2023 sur le handicap, signé par les 4 représentants des organisations syndicales, qui prévoit entre autres un total de 15 recrutements de travailleurs handicapés (CDI, CDD, alternance) pour atteindre les 6% des déclarations obligatoires d'emploi des travailleurs handicapés (DOETH).

Un référent handicap veille à la mise en place du plan d'actions de l'accord, conformément

aux directives du CEPITH (Commission Ergonomique Pour l'Insertion des Travailleurs Handicapés). Il centralise toutes les mesures et actions menées en faveur de l'inclusion. Diverses actions sont prévues : le Duoday et l'accueil de différentes associations sur nos sites.

Sur notre intranet, il nous arrive de présenter les initiatives inclusives. La dernière concernait l'aménagement d'un poste de travail.

Que fait-on concrètement sur les sites Normands de LEGRAND ?

La politique inclusive du handicap remonte

aux années 1990. Elle a été impulsée par M. Guy DURAND, à l'époque directeur des sites de Normandie. Au-delà des embauches qu'il a validées, il a noué différents partenariats avec le milieu protégé local. Nous maintenons ces engagements à la fois pour nos fabrications, mais aussi pour l'entretien de nos espaces verts. Dans notre démarche inclusive, nous sommes perpétuellement en recherche d'équilibre entre charge de travail à déléguer et à conserver, nous avons une mission citoyenne de formation vis-à-vis de nos jeunes ●

LE PARCOURS DE *Fanny COLLANGE*

- Aide-soignante IFAS Greta Portes Normandes – Antenne de Pont Audemer
- Aide soignante en EHPAD

Fanny est dyslexique, elle intervient régulièrement à l'IFAS GRETA Portes Normandes pour expliquer les « handicaps invisibles ».

A l'école tout me devenait insupportable

A l'époque, nous n'étions pas sensibilisés comme aujourd'hui sur les troubles de l'apprentissage. Classée parmi les « nulles de la classe qui ne comprenaient jamais rien », ma scolarité a été un véritable calvaire. Tout me devenait insupportable : les comportements des élèves comme ceux des professeurs. J'en ai perdu pied. J'ai intégré une MFR en 4^{ème}, puis une 3^{ème} technologique et, sans conviction, la filière coiffure. J'ai obtenu mon CAP : ma première petite victoire. J'étais surtout soulagée de ne plus jamais avoir à revenir en classe.

Résumé

Objectifs d'accompagnement

- ✓ Reprendre confiance en soi
- ✓ Se qualifier pour pouvoir évoluer professionnellement

Equipes de professionnels impliquées

- ✓ RH EHPAD
- ✓ IFAS Greta Portes Normandes : Directrice, Référent handicap et enseignant

Dispositifs mobilisés

- ✓ RQTH
- ✓ Aménagement des conditions d'études, soutien pédagogique
- ✓ Formation sanitaire et sociale prise en charge par la Région Normandie

Vers une autre destinée

J'ai cherché un travail qui soit tourné vers les autres : agent de service hospitalier et puis je me suis présentée pour un remplacement en EHPAD. Mon contrat a été prolongé sur plusieurs autres missions à la buanderie, puis comme agent d'entretien et d'hôtellerie, et enfin comme aide-soignante auprès des résidents. Lors des entretiens annuels, on m'encourageait régulièrement à « évoluer ».

Au début, je n'ai pas pris les choses au sérieux, et puis j'ai fini par m'inscrire à une préparation au concours d'entrée d'aide-soignante à l'IFAS Greta Portes Normandes, antenne de Pont-Audemer.

Une école qui prend en compte les troubles DYS

Cette fois, les enseignants se sont proposés de m'aider. Sans jugement, l'un d'eux m'a parlé de dyslexie, puis m'a aidé à comprendre les cours. Je me suis présentée aux épreuves du concours sans le réussir.

Le non-jugement, l'écoute et la bienveillance, m'ont donné une autre vision du monde scolaire

Et les encouragements de ma responsable m'ont motivé pour constituer un nouveau dossier de préparation d'entrée en école d'aide-soignante. En cours, je n'étais plus la seule étudiante dans cette situation. On nous a proposé plusieurs outils. C'est finalement l'écriture qui me permettait de fixer le mieux mon attention. Et cette fois, j'ai découvert l'envie et le plaisir d'apprendre. Mes méthodes de travail ont payé car j'ai été reçue. C'était pour moi une belle revanche par rapport à tout ce que j'ai vécu.

Je veux transformer les EHPAD

J'ai choisi de travailler en EHPAD. Je suis de cette nouvelle génération qui va participer à transformer les EHPAD en lieu de vie chaleureux pour nos anciens et j'accepte cette mission avec enthousiasme ●

LE PARCOURS DE *Baptiste BENOIT*

- Technicien fiabilité, Centrale Nucléaire de Paluel - EDF
- Licence Professionnelle Métiers de l'Instrumentation, de la Mesure et de la Qualité, Métrologie IUT Evreux

Baptiste suivait ses études à l'ENSIM du Mans avec l'ambition de devenir Ingénieur en acoustique et vibrations. Il obtient le DUT Mesures Physiques.

Résumé

Objectifs d'accompagnement

- ✓ Faire le deuil d'un projet professionnel d'ingénieur
- ✓ Redéfinir une orientation

Equipes de professionnels impliquées

- ✓ Equipe médicale
- ✓ Université Rouen Normandie
- ✓ Accompagnement Handisup

Dispositifs mobilisés

- ✓ Aménagement de compensation d'études, soutien pédagogique
- ✓ Aide à la vie sociale
- ✓ DUFIS validation d'un Bac scientifique avec remise à niveau. (désormais DAEU).
- ✓ Rencontres étudiants handicapés / entreprises 2014 charge par la Région Normandie

A 21 ans, il est victime d'un grave accident de la route. Pendant les 2 ans qui ont suivi, Baptiste a travaillé à regagner ses fonctions physiques et cognitives avec l'équipe médicale des Herbières de Rouen : je refaisais systématiquement la série d'exercices prescrits. Je voulais absolument remarcher

Reprise de parcours

Ayant bien récupéré, j'ai repris mes études en me présentant aux épreuves du DUFIS (Diplôme Universitaire de Formation Initiale Scientifique) à Mont Saint Aignan, remplacé par le DAEU Diplôme d'accès aux études universitaires), un équivalent du Bac scientifique.

De là, je me suis inscrit à une licence pro de métrologie à l'IUT d'Evreux en alternance chez DEUTSCH, mais à 0,3 point près, je n'ai pas décroché le diplôme. Il m'a fallu admettre que mes études s'arrêtaient là. J'en ai été profondément affecté.

Premiers pas en entreprise

Je me suis inscrit à Pôle Emploi. Mais mes premières expériences en entreprise n'ont pas été concluantes.

Trop peu de PME sont organisées pour accueillir une personne en situation de handicap. Et puis, même pour des tâches qui paraissent simples d'exécution, il faut pouvoir appréhender l'ensemble du processus pour savoir comment interagir. Sans ce minimum d'informations, il m'a été impossible de prolonger mes engagements.

Des missions en constante évolution

C'est grâce à un forum employeurs organisé par Handisup que j'ai fait la connaissance de Mme LEGRAS du CNP de Paluel. Elle m'a proposé un poste de technicien fiabilité à la Centrale.

J'ai suivi plusieurs formations EDF sur la production d'énergie et la sûreté nucléaires. J'ai intégré une équipe d'ingénieurs et de techniciens. Depuis, mes missions ont évolué. En effet, ces 10 dernières années, les 2 équipes se sont confondues en une seule. Je participe désormais au pilotage des revues semestrielles de conformité des bâtiments hors zone contrôlée, et centralise toutes les demandes informatiques du service. Je vis en totale autonomie, j'ai repris des activités sportives : badminton et escalade, vélo et ski quand les occasions se présentent ●

LES SOUTIENS ET ACCOMPAGNANTS DE BAPTISTE

VIRGINIE ZAZZALI

□ Déléguée Régionale Handisup

« Quand tu te sens sombrer, n'attends pas d'être au fond du gouffre pour appeler à l'aide parce que c'est plus difficile d'aller te chercher » martelaient les accompagnants d'Handisup pour soutenir Baptiste dans ses efforts après son accident. C'est difficile de reprendre pied quand votre trajectoire de vie se trouve percutée de plein fouet alors que tout vous souriait.

Baptiste était très volontaire et, en accompagnement, on n'est jamais dans l'apitoiement, confirme Mme ZAZZALI, en charge du dossier, à l'époque. Le DUFIS était un bon point de redémarrage pour envisager une poursuite d'études en BTS. Il a fallu demander une dérogation pour inscrire Baptiste car le dispositif ne prévoyait pas une reprise de parcours dans ces circonstances. Puis nous sommes intervenus pour mettre en place les dispositifs de compensation d'études.

A la sortie de sa licence Pro, son profil a été repéré par EDF lors de l'un des forums que nous organisons.

Géraldine LEGRAS a été formidable car elle a tout fait pour que Baptiste se sente bien dans sa nouvelle équipe et dans ses fonctions. Son poste de travail a en effet dû faire l'objet d'un réaménagement ●

GÉRALDINE LEGRAS

- Responsable des Ressources Humaines et référente handicap
- Centrale Nucléaire de Paluel (CNPE)

Notre partenariat avec Handisup nous permet de sourcer de jeunes salariés. Peu de personnes en situation de handicap pensent à postuler chez nous car nos besoins sont avant tout techniques : mécaniciens, électriciens, Pourtant, une centaine d'offres est publiée chaque année.

Un profil intéressant

Le profil de Baptiste nous a tout de suite intéressé. L'entretien sur le forum entreprises / étudiants handicapés a été concluant à mon niveau. Mais il fallait une validation technique pour pourvoir un poste de technicien fiabilité CNP vacant chez nous.

De l'agilité dans le management

Baptiste a rapidement été intégré à l'équipe grâce à son responsable -formé au handicap-. Il a suivi un parcours de sensibilisation à l'environnement nucléaire, puis une formation plus technique sur 2 mois.

La session devait aboutir à une certification nucléaire obligatoire pour exercer en « zone contrôlée ». Mais Baptiste avait besoin de temps pour assimiler et ses premiers pas sur le terrain ont confirmé qu'il n'était pas prudent de le laisser occuper le poste prévu.

Il a donc fallu être très réactif. Nous avons d'une part renforcé son accompagnement en maintenant le « fil rouge » initial de la

formation, et d'autre part réfléchi à une autre mission dans laquelle il pourrait s'épanouir. Et puis, il a fallu le préparer à être missionné sur une autre fonction

Un salarié confiant

Il était déçu, mais sa ligne managériale l'a aidé à se projeter sur un autre poste.

Comme pour tout salarié nous réfléchissons, dans le cadre de la GPEC, au parcours d'évolution de carrière. Le changement reste encore une source d'inquiétude pour Baptiste. Alors il faut aller « à petits pas ». Dernièrement je lui ai demandé de m'accompagner sur le forum d'Handisup. Son témoignage est précieux pour expliquer aux jeunes comment fonctionne une centrale nucléaire.

L'histoire de Baptiste est une belle histoire d'intégration parce qu'il a su réagir favorablement dans la difficulté. La réalité du quotidien est plus en mi teinte : même si EDF est une entreprise inclusive, on ne peut pas satisfaire toutes les demandes.

Que prévoit l'accord de groupe ?

Plusieurs axes de travail sont prévus pour maintenir les salariés dans l'emploi : des actions de formation, des aménagements de poste avec un ergonome sur site, de la compensation du handicap, embaucher des personnes en situation de handicap (alternante, CDI, stage scolaire, intérim...)

Sensibiliser les managers et l'ensemble du personnel au handicap.

Une commission pluridisciplinaire se réunit 2 fois par an pour assurer le suivi de l'accord.

Il y a un référent handicap par Centrale, soient 19 référents handicap en France. Nous nous réunissons une fois par an pour partager nos pratiques. Notre consigne première est la bienveillance.

Le Forum organisé par Handisup me permet d'échanger avec d'autres entreprises locales, c'est très enrichissant ●

ZOOM SUR L'ACCOMPAGNEMENT RÉGIONAL DES ÉTUDIANTS DU SECTEUR SANITAIRE ET SOCIAL

Les instituts de formations sanitaires et sociales proposent une offre de formation variée : au total 13 diplômes en travail social et 14 diplômes du secteur sanitaire peuvent être préparés en Normandie.

COMMENT ÇA MARCHE ?

- Formations avant le baccalauréat ou infra bac : La sélection se fait sur dossier à retirer auprès de l'institut de formation.
- Formations après le baccalauréat ou post bac : La sélection se fait soit sur Parcoursup ou après une année universitaire.

Avant d'entrer en formation, il faut impérativement vous assurer de son financement (coût de la formation et ressources financières).

FINANCEMENT DU PARCOURS DE FORMATION

La Région Normandie finance le parcours de formation des personnes en poursuite de scolarité, des demandeurs d'emploi ou des salariés (sous certaines conditions).

Il n'y a aucune démarche à effectuer auprès de la Région, la prise en charge de la formation est financée directement à l'institut de formation.

Bourses régionales d'études

La Région verse également des bourses d'études (sous conditions) aux élèves et étudiants inscrits dans ces formations.

RÉMUNÉRATION EN FORMATION

Les élèves en formation continue d'aide-soignant, d'accompagnant éducatif et social ou d'ambulancier, peuvent bénéficier d'une rémunération versée par la Région (non cumulable avec les bourses régionales d'études).

NUMÉRO GRATUIT PARCOURS MÉTIERS

0 800 05 00 00

Service & appel
gratuits

Des conseillers vous répondent sur toutes les questions relatives aux dispositifs de formation et d'orientation de la Région Normandie, du lundi au vendredi de 9h à 12h et de 14h à 17h (jeudi : après-midi uniquement).

POUR ALLER PLUS LOIN



Les formations sanitaires
et sociales en Normandie

parcours-metier.normandie.fr

Toutes les informations sur les formations sanitaires et sociales en Normandie et les financements possibles par la Région.

SE RECONVERTIR, MODE D'EMPLOI

Un accident de la vie ou un corps qui ne suit plus imposent une reconversion professionnelle. Les équipes du service public de l'emploi oeuvrent à trouver un parcours de réinsertion adapté aux ambitions de chacun.

- Le parcours de Virginie LEPESCHEUX
- Le parcours de Stéphane TRIESTINI
- Le parcours de Jean-Marie GUEDIN

07

LE PARCOURS DE *Virginie LEPESCHEUX*

- Assistante administrative ANRH
- Responsable charcuterie dans la grande distribution

Virginie a longtemps travaillé pour le secteur de la grande distribution. Elle a réussi à se hisser au poste de responsable en charcuterie. Elle aimait beaucoup son métier et le contact avec la clientèle, mais elle ne pouvait plus tenir en station debout. Elle s'est alors résolue à demander à changer de poste, avant de se résigner à donner sa démission et s'inscrire à 48 ans à Pôle Emploi.

Un nouveau départ

J'ai cherché à me réorienter vers un métier où je pourrais rester assise : un métier dans le secrétariat ou l'administration. Mais, je craignais de m'ennuyer. Et puis je n'ai ni Bac, ni BTS. Privée de contacts, enfermée chez moi, j'ai perdu confiance en moi. C'est la conseillère Pôle Emploi m'a proposé d'intégrer #Avenir.

Grâce à #Avenir : action sectorielle

Le dispositif consiste à tester un métier et se préparer à une prise de poste grâce à une formation. On m'a demandé si je voulais travailler pour le secteur public (Mairie ou médical) ou le secteur privé. Je voulais surtout une vraie immersion professionnelle. C'est un électricien qui m'a prise en stage pour 3 semaines sur un poste d'assistante administrative. J'ai pris conscience qu'il y avait une grande diversité de tâches dans une journée et j'ai validé mon projet professionnel.

Le dispositif prévoyait une remise à niveau en français et en maths. Quel plaisir de réapprendre !

Forum #Avenir

En septembre ma formation s'est terminée et me suis rendue au forum pour l'emploi. J'ai rencontré une personne de l'ANRH qui m'a proposé un poste d'agent administratif pour une entreprise adaptée ●

Résumé

Objectifs d'accompagnement

- ✓ Aide à une réorientation professionnelle
- ✓ Formation de remise à niveau pour prise de poste

Equipes de professionnels impliquées

- ✓ Pôle Emploi : conseiller en évolution professionnelle
- ✓ Référent handicap Organisme de formation
- ✓ Région Normandie

Dispositifs mobilisés

- ✓ #AVENIR

LE PARCOURS DE *Stephane TRIESTINI*

- Conducteur de bus COLLAS VOYAGES
- Maraîcher pendant 15 ans

Pendant 15 ans, Stéphane occupe un poste de maraîcher, quand ses douleurs au dos et aux bras apparaissent. Il soulevait près de 4 tonnes de marchandises chaque jour.

En 2011, il est arrêté pendant un an, avant d'être licencié pour inaptitude. Inscrit à Pôle Emploi, il tente une reconversion vers le métier de facteur mais n'est pas retenu pour le poste.

« J'ai été aidé dans ma reconversion, ce qui m'a permis de ne pas baisser les bras et de continuer à y croire »

Exprimant un intérêt pour la conduite de véhicules et le contact humain, Cap Emploi l'oriente alors vers une formation de conducteur de bus.

Résumé

Objectifs d'accompagnement

- ✓ Réorientation professionnelle à la suite d'un licenciement pour inaptitude
- ✓ Qualification professionnelle pour exercer un nouveau métier

Equipes de professionnels impliquées

- ✓ Pôle Emploi / Cap Emploi

Dispositifs mobilisés

- ✓ Aide à la vie sociale (dossier RQTH)
- ✓ Aide à la réinsertion professionnelle.

Embauché chez Collas Voyages, Stéphane est parfaitement intégré aux équipes et épanoui. Il est au contact des usagers et se sent reconnu : les enfants qu'il transporte au quotidien aiment lui faire des dessins ●

FOCUS SUR LE CARIF-OREF

Le **Carif-Oref de Normandie** s'engage activement à rendre la formation plus inclusive et accessible à tous, en mettant l'accent sur la prise en compte du handicap.

Pour ce faire, il propose des actions de professionnalisation, dans le cadre de son programme de professionnalisation, et anime le **Réseau des Référénts Handicaps (RRH)**. Le RRH accompagne les référents handicap et les acteurs clés du parcours de l'apprenant pour développer un droit à la formation plus inclusif.

Il est important de noter que le réseau des Carif Oref de toutes les régions de France offre une expertise partagée et des outils mutualisés pour favoriser l'inclusion et l'accessibilité des personnes en situation de handicap.



Le Carif-Oref de Normandie

cariforefnormandie.fr

Retrouvez les informations sur les missions du-Carif Oref de Normandie sur leur site internet.

ZOOM SUR L'ASSOCIATION LADAPT

SON HISTOIRE

Une histoire Normande emmenée il y a 90 ans par Suzanne FOUCHÉ sa fondatrice.

Association reconnue d'utilité publique en 1934, LADAPT lance les premiers ateliers occupationnels qui offrent à celles et ceux qui y sont accueillis la possibilité de s'initier à des professions comme la menuiserie, la cordonnerie, la reliure d'ouvrages. LADAPT devient alors source d'avancées significatives en faveur de la reconnaissance et l'insertion des personnes en situation de handicap.

LADAPT implante son premier centre de travail protégé (jusqu'à 220 travailleurs handicapés) à Saint-André de l'Eure en 1957.

UN RÉSEAU NATIONAL

Aujourd'hui LADAPT compte 116 établissements et structures répartis dans 9 régions. Les directeurs régionaux ont pour mission de décliner le projet associatif en lien avec les régions administratives et les départements afin d'inscrire l'action de l'association localement.

En Normandie, LADAPT accompagne

les personnes en situation de handicap dans les différentes étapes de leur vie. 480 professionnels contribuent ainsi à l'accompagnement personnalisé de plus de 3 000 bénéficiaires du très jeune enfant à la personne âgée. LADAPT met à disposition un portail, véritable service d'accompagnement de mise en œuvre et/ou suivi des projets de vie.

DES PARTENARIATS

LADAPT a su développer des partenariats avec les acteurs économiques locaux, et associe son offre de services à une palette d'outils pour sensibiliser chacun au handicap.

Plus d'infos

<https://www.ladapt.net/region-normandie>

DES ACTIONS

Depuis 1997 LADAPT organise la Semaine pour l'emploi des personnes handicapées qui connaît un succès grandissant chaque année pendant la période de novembre, et a évolué en 2015 en Semaine européenne pour l'emploi des personnes handicapées / European Disability Employment Week (SEEPH / EDEW).

POUR ALLER PLUS LOIN



Le site internet de
l'association LADAPT

ladapt.fr

Toutes les informations et actions
proposées par l'association.



Semaine de l'Emploi
Handicap (SEEPH2024)

semaine-emploi-handicap.com

Toutes les informations
cet événement.

LE PARCOURS DE *Jean-Marie* GUEDIN

- En formation menuiserie
- La Colombe (50)

Jean Marie est carreleur de métier. Il a été greffé du rein, et a été un temps en arrêt de travail. L'un de ses amis lui a fait une promesse d'embauche dans le secteur de la menuiserie. Il cherche à se former à ce nouveau métier.

Un projet de reconversion professionnelle stimulant

J'ai bénéficié d'un accompagnement et de conseils d'orientation de la CARSAT. Suite à un bilan de compétences, j'ai pu confirmer mon projet professionnel et identifier la formation qui conviendrait le mieux à mon projet. J'ai bénéficié du dispositif AFPR (action de formation préalable au recrutement).

LES SOUTIENS ET ACCOMPAGNANTS DE JEAN-MARIE

MARIE-LAURE JACQUOT

- Conseillère en Prestations (Agefiph), instructrice du dossier

Il s'agit de l'un des premiers dossiers que j'aie eu à traiter ! La demande d'aide déposée par une conseillère Pôle Emploi sur notre site était complète. Pas besoin de solliciter de documents complémentaires. J'ai pris connaissance de la situation de Monsieur, et identifié ses besoins. Grâce à notre logiciel de traitement, l'aide lui a été versée avant le début de sa formation ●

Résumé

Objectifs d'accompagnement

- ✓ Valider un nouveau projet professionnel
- ✓ Participer au frais de déplacement vers le centre de formation

Equipes de professionnels impliquées

- ✓ CARSAT
- ✓ Agefiph

Dispositifs mobilisés

- ✓ Bilan de compétences
- ✓ AFPR (Action de Formation Préalable au Recrutement)
- ✓ Aide au parcours vers l'emploi Agefiph

Mais, cette formation engageait des frais de déplacement conséquents.

L'aide au parcours vers l'emploi

Je me suis donc rapproché de l'Agefiph via Pôle Emploi, et j'ai pu bénéficier d'une aide au parcours vers l'emploi. En une quinzaine de jours, mon dossier a été instruit et le virement réalisé sur mon compte bancaire.

Je suis très satisfait de cette prise en charge et de la rapidité de traitement de ma demande ●

POUR ALLER PLUS LOIN



Aide au parcours vers l'emploi de l'AGEFIPH

agefiph.fr

Plus d'informations sur l'Aide au Parcours vers l'Emploi.



Bilan de compétences

francetravail.fr

Plus d'informations sur les bilans de compétences.

ZOOM SUR LES ENTREPRISES ADAPTÉES

La création d'entreprise peut aussi s'inscrire dans le cadre d'un projet d'entreprise adaptée

C'EST QUOI UNE ENTREPRISE ADAPTÉE ?

Une entreprise adaptée est une entreprise du milieu ordinaire, soumise aux dispositions du code du Travail, avec la spécificité d'employer parmi ses effectifs de production au moins 55 % de travailleurs handicapés.



Les entreprises adaptées

travail-emploi.gouv.fr

Informations sur les entreprises adaptées en France.

Ces travailleurs sont recrutés parmi les personnes sans emploi les plus éloignées du marché du travail.

L'entreprise adaptée est un modèle performant aux plans économique et sociétal.

Elle crée de la valeur et permet à ses partenaires économiques de répondre à leurs engagements de Responsabilité Sociétale et Environnementale.

DANS LE DOMAINE DE LA RESTAURATION

INITIATIVE INCLUSIVE ET SOLIDAIRE À ROUEN

Le restaurant Le XXI propose une table de qualité, avec des produits frais et locaux mis en œuvre par un cuisinier de renom.

Il s'agit d'une entreprise adaptée, portée par l'association Trisomie 21 qui emploie et forme 12 jeunes atteints de déficience intellectuelle.

Hélène a été embauchée comme chef de salle dans ce restaurant dès sa création. Son rôle est de diriger et former les 6 jeunes du service en salle (50 couverts).

Faire partie de l'aventure m'est apparu comme une évidence. Nous sommes 3 à travailler avec eux : le cuisinier qui dirige son laboratoire, sa femme qui intervient à temps partiel comme chargée d'insertion, et moi en salle. Je leur ai appris ce métier que j'adore.

Maintenant j'essaie de les laisser faire : je veux que ce soient eux qui accueillent les clients. Il y a bien des petits oublis de temps en temps, mais dans l'ensemble, ils ont bien progressé ! Après le service, il nous arrive de nous détendre en coulisses, c'est un temps nécessaire à la cohésion d'équipe. Il y a une bonne complicité entre nous car nous travaillons ensemble depuis plus de 2 ans maintenant.



Restaurant le XXI

restaurantle21.fr

Découvrir le restaurant XXI à Rouen

CRÉER SON ACTIVITÉ, C'EST POSSIBLE

La reconversion professionnelle peut faire aboutir une réflexion sur la création d'entreprise et la pandémie a apporté un nouveau regard sur l'organisation du travail avec une ouverture sur l'activité en distanciel. Les projets de création peuvent aussi être imaginés sous la forme d'une entreprise adaptée

- Le parcours de Justine LEVOYER
- Le parcours de Sandra QUILLET
- Le parcours de Pascal ALVERNHE

08

LE PARCOURS DE *Justine LEVOYER*

- Social Media Manager
- Responsable gestion des relations sociales, Institut Supérieur Professionnel Normandie
- BTS SP3S (Services et prestations des secteurs sanitaire et social) lycée Marie Curie de Vire

J'ai suivi ma scolarité au lycée Lebrun à Coutances : Bac STG, puis au lycée Marie Curie de Vire : BTS SP3S, je n'avais pas idée de ce que je voulais faire, mais je voulais rendre service et être utile aux autres.

J'ai enchaîné plusieurs CDD, comme coordinatrice d'un service d'aide à domicile, puis comme chargée de recrutement auprès d'un groupement d'employeurs et comme agent au service de l'aide à l'enfance. J'anticipais la fin de mes contrats pour limiter les périodes de chômage.

La maladie s'est déclarée à mes 23 ans

Suite à une jaunisse, on m'a fait passer une série d'exams. Les résultats ont été commentés en termes savants et je n'ai retenu que « hépatite auto immune ». J'ai fait des recherches sur Internet pour essayer de comprendre mais seuls les sites scientifiques en parlaient car c'est une maladie très rare, 1 cas sur 200 000. Un mois après le diagnostic, la spécialiste en charge de mon suivi m'a enfin expliqué que, si on ignore toujours l'élément déclencheur de la maladie, elle ne se guérit pas, et qu'il faudra composer son quotidien avec ses conséquences : la fatigue.

Un handicap invisible

Un peu plus tard, j'ai engagé les démarches de RQTH pour justifier de mon état de santé car c'est un handicap invisible. Combien de fois j'ai entendu : 'fatiguée ? Pourtant tu es jeune !' Cette reconnaissance a été très

bien accueillie auprès de mon employeur de l'époque, ADECCO qui m'a accordé 4 demi-journées par an pour me rendre à mes rendez-vous médicaux.

Résumé

Objectifs d'accompagnement

- ✓ Se lancer dans la création d'entreprise

Equipes de professionnels impliquées

- ✓ Pôle Emploi
- ✓ ADIE
- ✓ AGEFIPH

Dispositifs mobilisés

- ✓ Certification « Développer son activité avec le Marketing Digital »
- ✓ Ici je crée ma boîte (Région Normandie)
- ✓ ACRE
- ✓ Aide à la création d'entreprise (Agefiph)

J'ai mûri mon projet de création pendant plus d'un an

Je suis très autonome. J'ai cherché à m'orienter vers les nouveaux métiers du marketing digital. J'ai choisi la certification Développer son activité avec le Marketing Digital en distanciel, en mettant les exercices en pratique grâce à 2 entreprises pour lesquelles j'ai travaillé en simultanément.

A la suite de quoi, j'ai décidé de créer mon emploi.

Pôle Emploi m'a invité à une journée portes ouvertes animée par l'ADIE.

J'ai pris connaissance du dispositif de la Région Normandie **ici je lance ma boîte**, via ce contact qui me permet de bénéficier d'un accompagnement à la création d'entreprise pendant 3 ans.

J'ai également demandé à bénéficier de l'ACRE (Aide à la Création ou la Reprise d'une Entreprise). L'Agefiph est également intervenue avec l'Aide à la Création d'entreprise de l'Agefiph •

**MON ENTREPRISE
EST LANCÉE,
ET JE VIENS DE
DÉCROCHER MON
PREMIER CONTRAT!**

LE PARCOURS DE *Sandra QUILLET*

□ Hypno-Nutritionniste,
Le Havre

Creation d'entreprise suite a une inaptitude

Pendant plus de 25 ans, Sandra a travaillé auprès d'enfants en situation de handicap : d'abord en tant qu'AESH (Accompagnant des Elèves en situation de handicap), puis comme AMP (Aide Médico-Psychologique). Au fil des années, ce travail lui a occasionné des problèmes de dos, qui ont abouti à un licenciement pour inaptitude.

POUR ALLER PLUS LOIN



POSITIV

positiv.ngo

Accompagnement des personnes éloignées de l'emploi.



Ici je monte ma boîte

normandie.fr

Dispositif régional d'accompagnement à la création d'entreprises en Normandie.



ADIE

adie.org

Association solidaire d'accompagnement et financement pour les entrepreneurs.

Résumé

Objectifs d'accompagnement

- ✓ Rebondir après un licenciement pour inaptitude

Equipes de professionnels impliquées

- ✓ Pôle Emploi / Cap Emploi
- ✓ Positiv
- ✓ Agefiph
- ✓ appui d'un ergothérapeute

Dispositifs mobilisés

- ✓ aide à l'installation d'une nouvelle activité (Agefiph)

Après réflexion avec une thérapeute, Sandra se spécialise alors dans l'hypno-nutrition. Elle se forme sur ses propres fonds, et obtient le diplôme lui permettant d'exercer en libéral.

Sandra a été accompagnée pour la création d'entreprise par Positive Planet, et a

bénéficié de l'aide à la création d'entreprise de l'Agefiph pour acheter tout le matériel nécessaire à la création de sa nouvelle activité. CAP Emploi a fait intervenir un ergothérapeute pour l'acquisition d'un bureau pour soulager son dos ●

LE PARCOURS DE *Pascal ALVERNHE*

□ Gestionnaire de copropriétés, Lisieux (14), Agent de réception d'hôtel

Un parcours à l'écoute des autres

Dans la première partie de ma carrière, j'ai travaillé à la réception d'hôtel. La cinquantaine passée, je me suis réorienté. J'ai intégré le service syndic d'une agence immobilière en tant que gestionnaire de copropriétés. Or, je commençais à être gêné par ma baisse d'audition. Frustré de ne pas entendre les questions des copropriétaires, assis au 3^{ème} rang, j'ai décidé de me faire appareiller

Solliciter l'aide de l'Agefiph : une décision clé qui m'a facilité la vie

J'ai déposé via le site internet de l'Agefiph Normandie, une demande d'aide financière pour m'équiper en prothèses auditives. En quelques semaines, j'ai reçu la notification d'accord de prise en charge financière, puis son versement sur mon compte bancaire.

J'ai appris que l'Agefiph Normandie proposait aussi une aide financière et un accompagnement administratif à la création d'entreprise. J'ai donc sollicité ces aides dans le cadre de la création de mon propre cabinet de syndic ●

Résumé

Objectifs d'accompagnement

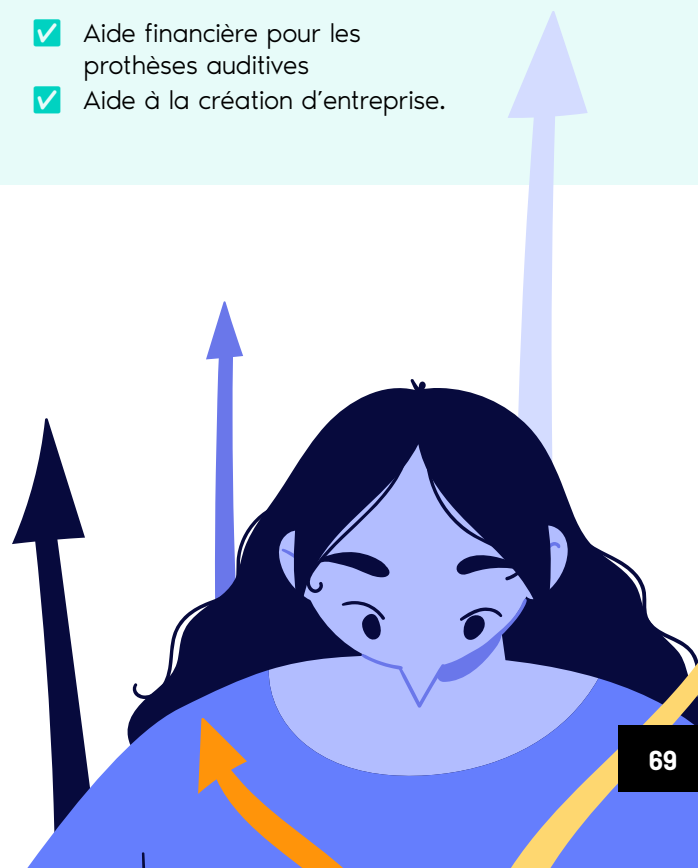
- ✓ Se reconverter après une prise de conscience de perte d'audition

Equipes de professionnels impliquées

- ✓ Agefiph

Dispositifs mobilisés

- ✓ Aide financière pour les prothèses auditives
- ✓ Aide à la création d'entreprise.



ATTEINDRE L'EXCELLENCE

Les parcours qui vont suivre proposent des parcours dans des domaines très différents. Ce sont des modèles inspirants de persévérance et de volonté, et aussi d'accessibilité.

- Le parcours de Perrine HOPE
- Le parcours d'Alexandra SAINT PIERRE
- Le parcours de Frédéric GUERIN
- Le parcours de Camille SAUTREUIL

09

LE PARCOURS D' *Alexandra SAINT PIERRE*

□ Pongiste handisport N°2 mondiale

Devenue paraplégique suite à deux accidents sur la voie publique, Alexandra reprend le sport sur recommandation de son médecin traitant « pour sortir de chez elle ».

Palmarès

- 2023 : Médaillée d'argent en simple et bronze en double aux championnats d'Europe, Championne de France en double, vice-championne de France en simple et en double mixte.
- 2022 : Championne du monde en simple et médaillée de bronze en double Championne de France en simple et double, 6 victoires en simple et 3 en double en compétition internationale, N° 2 mondiale, N° 1 Européenne, et N°1 française
- 2021 : Championne de France en simple et en double.

Se reconstruire par le sport

Je n'arrivais pas à accepter de ne plus pouvoir remarquer. Alors, pour m'aider, mon médecin m'a conseillé de reprendre une activité sportive. J'ai poussé la porte d'un club de tennis de table qui dispose d'une section handisport, et j'ai rencontré Guillaume MARAIS de l'USC Bois-Guillaume tennis de table qui deviendra mon coach. J'ai enfin fini par accepter que ma vie change. Pour le coup, elle a radicalement changé, grâce au sport ! Nous étions en 2019.

Le « Ping » est un sport très inclusif car on peut jouer avec tout type de handicap. La plupart du temps, les entraînements ont lieu contre des valides, la seule règle qui change quand on est en fauteuil est celle du service. Je décrypte les stratégies de mes adversaires, et décide comment la contrer.

Championne du monde en para tennis de table à 23 ans

J'ai gravi les échelons et j'ai participé à ma première compétition internationale de para tennis de table en 2021. En 2022, j'ai décroché l'or aux championnats du monde.

Les jeux de Paris 2024, c'est le graal pour un sportif !

La « numéro une » dans ma catégorie est une joueuse chinoise. Nous allons probablement nous confronter l'une à l'autre aux JO de Paris. J'ai anticipé ce match en allant rencontrer les 3^{ème} et 4^{ème} mondiales : les coréennes. Ainsi, j'ai capitalisé suffisamment de points pour conforter ma place de n°2 mondiale. Nous avons la chance d'être une équipe de pongistes soudée, et constituons un bon collectif français. En fille, nous sommes 3 en fauteuil. Il n'y a pas de rivalité entre nous.

Tant que le plaisir est là

Je veux aller le plus loin possible dans ce sport tant que le plaisir est là. J'envisage de participer aux jeux de Los Angeles en 2028. Je m'entraîne une vingtaine d'heure par semaine auxquelles s'ajoutent des préparations physique, mentale et du kiné ●

POUR ALLER PLUS LOIN



Handi-Sport

handisport-normandie.org

Site internet du Comité Régional Handisport Normandie

LE PARCOURS DE *Perrine HOPE*

- Auteure Compositrice Interprète
- Ex-gymnaste de haut niveau et professeur d'activité physique adaptée

Renaître après un accident du travail

J'ai été gymnaste de haut niveau pendant plusieurs années, et je m'épanouissais totalement dans cette activité. En parallèle, j'exerçais en tant que professeur d'activités physiques adaptées.

C'est lors d'une de ces séances, en 2014, que j'ai été victime d'un accident de travail. Il s'en est suivi une longue période de soins, sans récupération de la mobilité des mes deux épaules. J'ai dû changer de vie.

La musique comme moteur

S'il fallait me réinventer, alors pas question de renoncer à mes rêves ! C'est dans cet état d'esprit que, un an plus tard, j'ai découvert ma passion pour la musique.

**CE FUT LE DÉCLIC :
JE ME SENS COMME
UN POISSON DANS
L'EAU DANS CET
UNIVERS!**

Le handicap et la santé en général ayant toujours été une thématique importante à mes yeux, j'en parle souvent dans mes chansons. Mon titre le plus connu, « Loin », évoque d'ailleurs ma propre histoire.

Grâce à mes concerts, et à mes différents échanges professionnels, j'ai pu rencontrer des chanteurs clés de variété française tels que Magali Vaé et Julie Zenatti, qui m'ont apporté leur soutien et leurs conseils.

L'invisibilité du handicap : un défi quotidien

La MDPH m'a donc fourni une RQTH et j'ai ensuite été contactée au fur et à mesure par de nombreux médias désireux d'aborder la thématique du handicap invisible et de la reconversion professionnelle suite à un accident. Personne ne peut deviner que j'ai besoin d'aide, que ce soit pour pousser des portes, ou pour saisir des objets en hauteur. Les personnes n'ont pas ce réflexe et il était important de pouvoir évoquer publiquement cette situation et la manière de résoudre ces difficultés au quotidien ●

LE PARCOURS DE *Frédéric GUERIN*

- Auteur Compositeur Interprète, pseudo FIVE¹
- Ex-pilote champion de motocross
- Champion de France et des USA en 250, Champion du monde junior Premier grand prix solo en Italie

La moto, une passion déraisonnée

J'avais 3 ans quand on m'a offert une petite moto. J'ai enchaîné les succès et les podiums en catégorie jeune. Alors que l'avenir me souriait, je suis victime à mes 21 ans d'un grave accident pendant l'entraînement. Un pilote concurrent est retombé sur moi me laissant paralysé.

La musique passionnément

J'ai suivi une longue rééducation au cours de laquelle la musique est devenue mon refuge. J'ai beaucoup écouté Grand Corps Malade, et Oreslan, deux artistes qui ont de très belles plumes et dont les trajectoires de vie ont des points communs avec la mienne. J'ai commencé à griffonner des textes. Mais à l'époque, je n'avais qu'un objectif en tête, celui de remarquer. Au terme de longs mois, il a fallu que j'admette que ce ne serait plus possible. Alors j'ai repris mes études pour décrocher un BTS et travailler dans une entreprise de bâtiment.

Et puis, seul dans ma chambre, j'ai retravaillé mes textes et composé jusqu'à auto-produire un premier album intitulé PAYS BAS, que j'ai mis en ligne.

Le Label Jo&Co de Hoschi

Mon travail a été accueilli avec beaucoup d'enthousiasme auprès des internautes,

jusqu'à toucher la chanteuse Hoshi qui a proposé à sa maison de disque de me donner une chance. C'est ainsi que j'ai eu l'opportunité d'assurer les premières parties de ses concerts. Sans référence d'artiste sur scène en fauteuil, il a fallu que je travaille ma scénographie. Je me suis fait aider par deux coachs (scénique et vocal) pour m'apercevoir que les paramètres à gérer sur scène sont finalement plus nombreux qu'un artiste valide : respirer, se replacer par rapport aux refrains, aux couplets.

Rassembler une équipe de professionnels

Un second album est prêt, un titre « toujours pas » a déjà été diffusé sur les réseaux et une tournée est en préparation.

Pour en arriver là, je me suis entouré de plusieurs musiciens et j'ai également modifié ma manière de travailler : j'envisage la scène dès le studio. Et puis j'ai demandé à mon ancien manager sportif, Nico, de reprendre notre encadrement.

Confirmer son style créatif

Si PAYS BAS est une référence explicite à mon parcours de vie, mon second album aborde une tout autre musicalité pour parler de ma vie d'aujourd'hui, et du temps qui passe.

J'aurai plaisir à retrouver mon public ●

¹ Mon pseudo c'est Five, en référence à mon jour de naissance, et au numéro que je portais autrefois dans mes courses de motocross

LE PARCOURS DE *Camille SAUTREUIL*

- Ingénieure d'études en neurosciences
- Université de Rouen Normandie

Camille a toujours rêvé d'être chercheuse. Si vous lui aviez demandé de choisir un domaine, elle aurait dit médecine sans hésiter. Alors après sa terminale au Havre, elle est venue faire ses études à Rouen.

Parcours à l'Université de formation et de recherche Santé

J'ai opté pour une licence biochimie, biologie moléculaire, cellulaire et physiologie. C'était une formation très complète aux perspectives professionnelles larges. J'ai eu le déclic pour les neurosciences lorsque mon futur directeur de thèse a donné une conférence sur le syndrome d'alcoolisation fœtale. J'ai postulé pour faire un stage dans son laboratoire où j'ai validé mon intérêt pour la recherche fondamentale.

J'ai poursuivi en Master neurosciences en suivant mes stages dans ce même laboratoire de recherche.

MON PARCOURS A ÉTÉ PASSIONNANT ET PLEIN DE BELLES RENCONTRES, LA PREMIÈRE ÉTANT CELLE DE MATTHIEU.

Les sciences et la biologie, un domaine scientifique immense à explorer

J'ai engagé mes premières analyses en doctorat. Mon sujet de thèse portait sur « la recherche des biomarqueurs placentaires d'atteinte cérébrale chez l'enfant exposé in utero à l'alcool ». J'ai soutenu en 2019.

Après la « période covid », j'ai bénéficié en 2021 d'un post-doc dans le cadre d'un financement de la Fondation de France, puis d'un second financé par la Région Normandie. Pour être recrutée comme chercheuse à l'Université, je me suis présentée au concours d'ingénieur d'études, et j'ai été reçue ●

LES SOUTIENS ET ACCOMPAGNANTS DE CAMILLE

MATTHIEU LEUILLIER

- Docteur en Cardio-métabolisme
- Responsable administratif du collège des écoles doctorales Normandes

Les locaux : un problème d'accessibilité

A un an de décalage, nous avons vécu la même déconvenue d'avoir beaucoup travaillé pour rester finalement sur le seuil de porte

de la fac de médecine. Nous nous sommes réorientés tous les 2 vers les sciences et la biologie. Les cours étaient donnés dans des locaux datant des années 60 ou dans des préfabriqués, tout aussi inaccessibles, dans l'attente de la construction de nouveaux bâtiments qui répondent aux normes d'accessibilité.

Je me suis tout naturellement proposé d'aider Camille, en fauteuil. Dès lors, l'espace handicap de l'Université s'est mobilisé avec les services administratifs de l'UFR Sciences et Techniques pour faire coïncider nos emplois du temps, et si possible les consolider pour laisser du temps aux soins. Ainsi ai-je pris une fonction officielle de « preneur de notes », avec une responsabilité dérivée sur « le passage de seuils » Camille et moi avons tous les deux une appétence pour la recherche en neurosciences ce qui nous a permis de poursuivre nos études ensemble.

Un protocole de soins plus relâché pendant les études

Les études, il faut s'investir dedans, et même en situation de handicap, les protocoles de soins ont tendance à passer après la santé de Camille, atteinte d'une maladie génétique dont les séquelles sont apparues à l'adolescence, a commencé à se stabiliser une fois soutenu son doctorat et elle est beaucoup mieux depuis qu'elle a atteint son objectif professionnel.

L'Université de Rouen Normandie et son laboratoire ont beaucoup travaillé à l'adaptation de son environnement de travail : siège ergonomique, paillasse à hauteur, Elle passe facilement de son laboratoire situé au troisième étage au microscope d'analyse du quatrième étage selon le besoin de ses travaux ●

PASCAL HILBER

- **MCU HDR Neurosciences, Chargé de mission Handicap de l'Université de Rouen Normandie**

J'ai été l'enseignant de Camille en seconde année de licence. Je l'ai suivie jusqu'en doctorat quand elle réalisait une mission d'enseignement.

L'inclusion de Camille à l'Université s'est opérée naturellement, collectivement. Mes collègues enseignants ainsi que celles et ceux de la scolarité se sont montrés très efficaces pour organiser son temps d'études. La promo s'est également montrée solidaire à son égard.

Nous sommes tous engagés pour faciliter l'accès aux savoirs et savoirs faire pour toutes et tous. Nous avons tendance à aller spontanément proposer notre aide à Camille, peut être « trop souvent » même. C'est en réalité très délicat de venir en aide sans que cela soit mal interprété. Car Camille, c'est Camille ; ce n'est pas « Camille et son fauteuil ».

Nous nous sommes retrouvés quelques années plus tard, lorsqu'elle était en thèse. Camille a été choisie parmi d'autres étudiants pour assurer une mission d'enseignement de travaux pratiques en physiologie animale. En plus d'être une étudiante brillante, c'est une très bonne enseignante ●

POUR ALLER PLUS LOIN



**Université de Rouen,
Etudes et Handicap**

univ-rouen.fr

Poursuivre ses études à l'université de Rouen en étant en situation de handicap.



Atrium · 115 Boulevard de l'Europe · 76100 Rouen
Maison de l'Emploi et de l'Orientation · Place de l'Europe
14200 Hérouville-Saint-Clair